

VIA Design & Business - Designteknolog AK

Optagelsesprøve

Studiestart september 2020

Pattern Design

Kære Uddannelsessøgende

Din vej til optagelse på VIA Design & Business begyndte ved, at du sendte en KOT-ansøgning via optagelse.dk, og du er nu klar til næste skridt i optagelsesprocessen. Der er endnu 3 faser, inden vi kan give dig besked om du er blevet optaget på uddannelsen.

FASE 1 – Optagelsesopgaven

FASE 2 – Eventuel personlig samtale (hvis du skal til samtale, vil du få en indkaldelse)

FASE 3 – Udvælgelsen

Sådan foregår udvælgelsen:

- Hvis din opgave kvalificerer dig, kan du blive optaget uden samtale.
- Har din opgave potentiale, men vi har brug for yderligere afklaring, vil du blive indkaldt til en personlig samtale.
- Hvis din opgave ikke kvalificerer dig til optagelse, vil du modtage et afslag.

Vigtige deadlines

Uge 13

Du vil modtage en mail fra VIA med vejledning til, hvordan du skal aflevere optagelsesopgaven. Din optagelsesopgave skal uploades i WISEflow, som er et digitalt system til aflevering af prøver, opgaver mv. Du vil også modtage et link fra WISEflow til aktivering af din bruger. Mails vil blive sendt til den e-mail, du har oplyst i forbindelse med din ansøgning. Husk at tjekke dit spamfilter/uønsket post, hvis du ikke modtager noget.

6. april 2020 kl. 12:00

Sidste frist for upload af optagelsesopgave i WISEflow.

*Uge 22-23

Eventuel personlig samtale.

*28. juli 2020

Svar på din ansøgning offentliggøres på Optagelsesportalen.

*Grundet corona-situationen tager vi forbehold for ændringer af datoer.

Praktiske informationer

Optagelsesopgaven samt eventuelt ekstra materiale skal afleveres digitalt i WISEflow.

Ønsker du at søge ind på to specialeretninger, skal du uploade en optagelsesopgave pr. speciale i WISEflow.

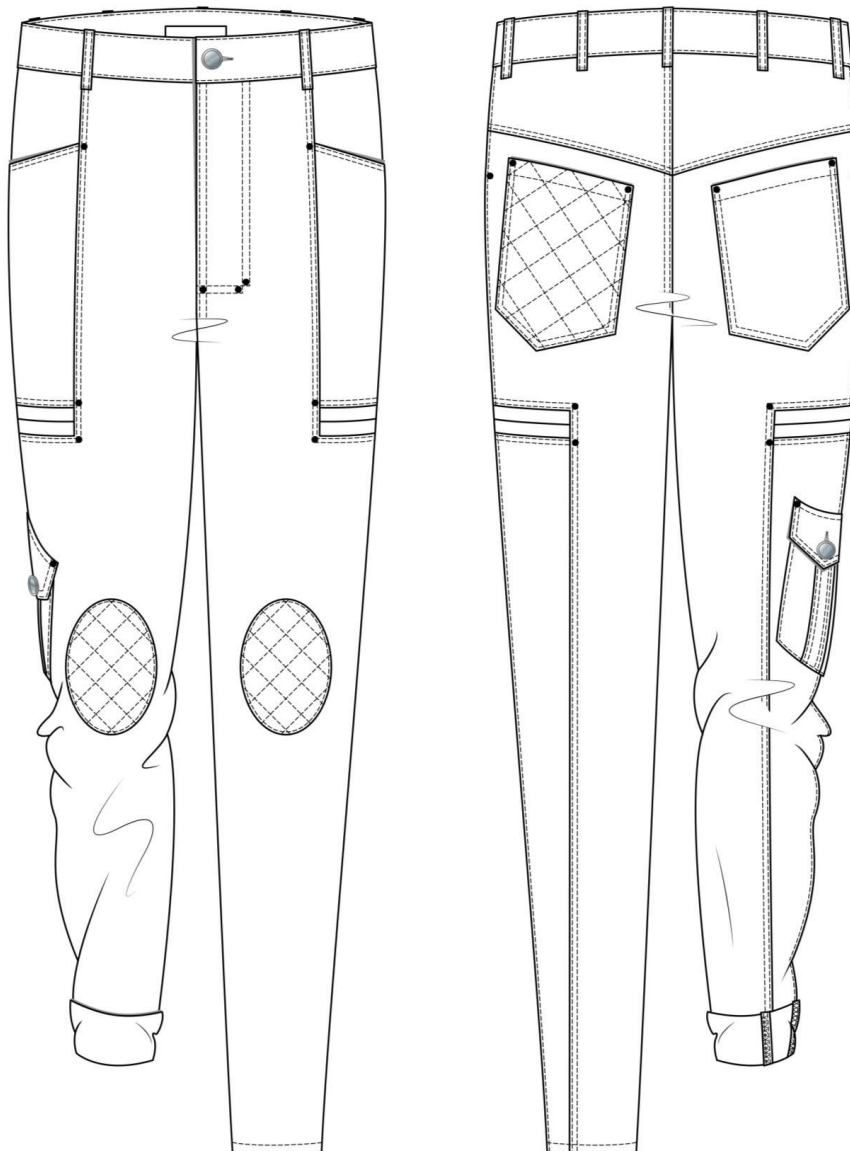
Optagelsesproces

FASE 1 - Optagelsesopgaven

Opgave 1

En pattern designer skal kunne udarbejde eller fortolke en arbejdstegning, derfor er det vigtigt at du har sans for form og proportioner. En arbejdstegning fungerer som visuel kommunikation, der på tværs af landegrænser og sprogbarrierer kan kommunikere designidéer. Det er af stor vigtighed, at arbejdstegningen korrekt og præcist viser silhuetten, proportioner og detaljer, så som overskæringer, stikninger, åbninger etc. En arbejdstegning kan tegnes tredimensionalt, som var den påklædt en usynlig krop.

Her vises et eksempel på en arbejdstegning af et par jeans, set forfra og bagfra.

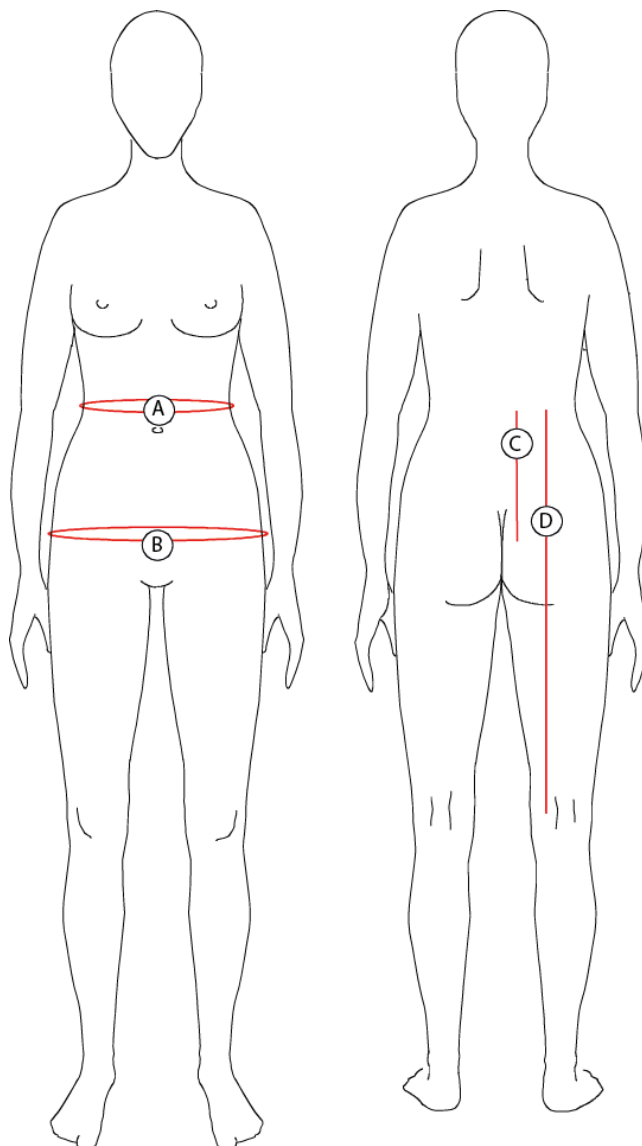


Find to stykker tøj (en overdel og en underdel) i din egen garderobe og tag fotos af tøjet.
Udarbejd arbejdstegninger af begge stykker tøj både for- og bagfra.
Vedlæg både fotos og tegninger.

Opgave 2

Som pattern designer konstruerer du mønstre til beklædning ud fra kropsmål. Til dette anvendes et kropsmålsskema. Se nedenstående eksempel med mål, som er relevante for en nederdel i størrelserne fra 36 til 42. Målene er i centimeter.

BODY MEASUREMENT/KROPS MÅLSKEMA					
	SIZE/STR.	36	38	40	42
A	WAIST/TALJE	65	70	75	80
B	HIP/HOFTE	90	95	100	105
C	HIP DEPTH/HOFTEDYBDE	20.7	21	21.3	21.6
D	WAIST TO KNEE/TALJE TIL KNÆ	59.7	60	60.3	60.6

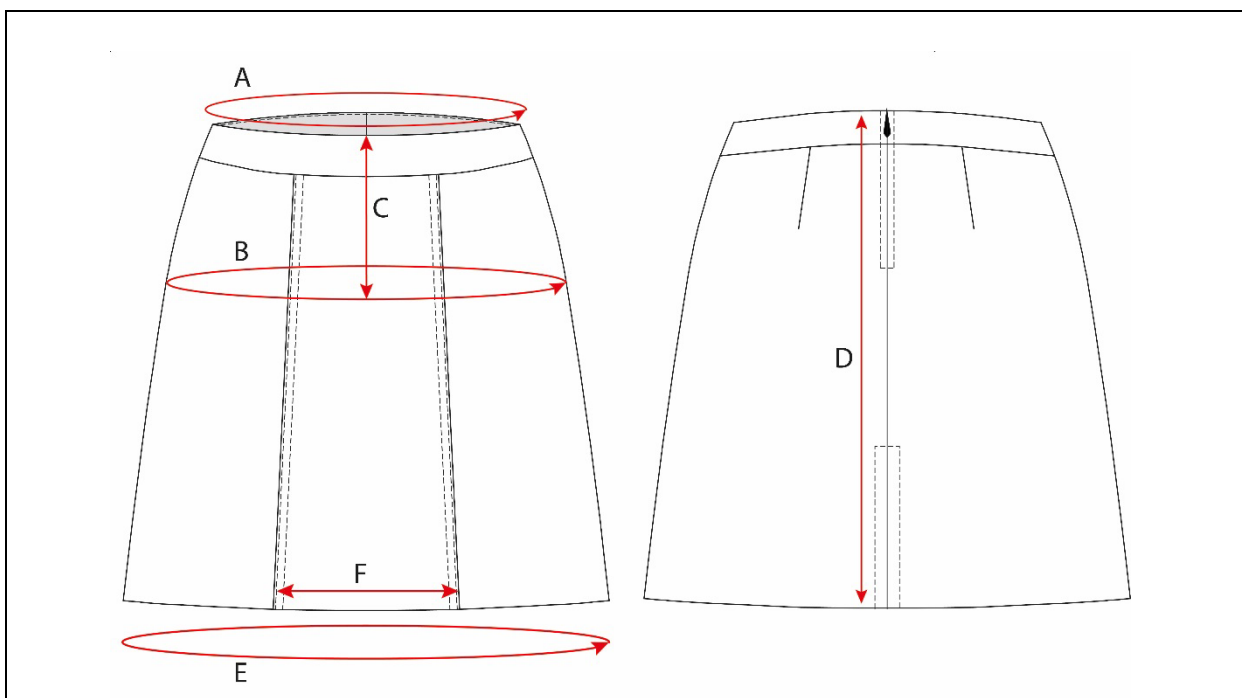


Ud fra dette kropsmålsskema udregnes en springtabel. En springtabel viser forskellen mellem kropsmålene fra en størrelse til den næste størrelse. Dette bruges, når du, som pattern designer, skal lave et produkt i andre størrelser end udgangsstørrelsen (her 38). Færdiggør nedenstående springtabel ved at udfylde de tomme felter. Målene er i centimeter.

GRADING CHART/SPRINGTABEL				
	SIZE STEP/SPRING PR. STR	36-38	38-40	40-42
A	WAIST/TALJE	5		
B	HIP/HOFTE			
C	HIP DEPTH/HOFTEDYBDE		0,30	
D	WAIST TO KNEE/TALJE TIL KNÆ			

Som pattern designer udformer du produktmålsskemaer. Et produktmålsskema indeholder de mål, som det færdige produkt skal måle. Man tager udgangspunkt i målene fra kropsmålsskemaet og tillægger ekstra vidde afhængig af silhuet og design.

Nederdelens produktmål er udfyldt i str. 38. Færdiggør produktmålsskema til de andre størrelser ud fra de spring, du netop har indskrevet i springtabellen. Målene E og F fremgår ikke af kropsmålsskemaet. Disse to mål skal du selv henholdsvis udregne og vurdere springet til, når du får at vide, at nederdelens sidesømme er parallelle i alle størrelser, og at F er 1/3 af forstyklets bredde.



	SIZE/STR	36	38	40	42
A	WAIST/TALJE		73		
B	HIP/HOFTE		99		
C	HIP DEPTH/HOFTE DYBDE		21		
D	LENGTH CB/LÆNGDE MB		60		
E	HEM WIDTH/OPSØMSVIDDE		108		
F	PANEL WIDTH/PANELVIDDE		18		

Opgave 3

Hvis en person måler 70 cm i taljevidde, og en nederdel måler 73 cm i taljevidden, hvor mange procent er nederdelens taljevidde så for stor i forhold til kroppen?

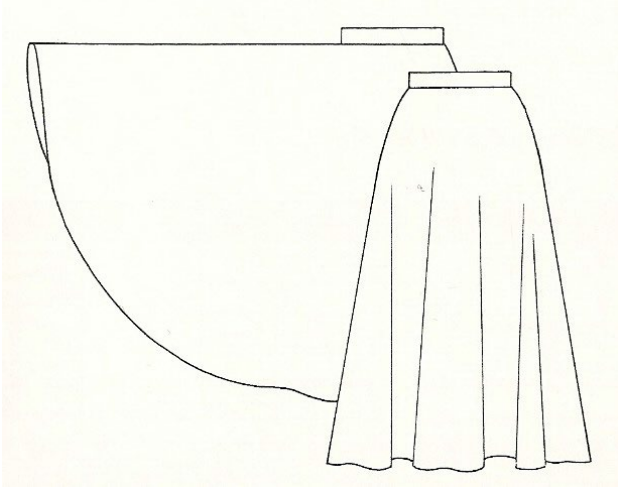
Opgave 4

Her skal du beregne konstruktion af en rundskåret nederdel.

Taljevidden 70 cm

Nederdelens længde 60 cm

- a) Beregn radius for cirklen, der udgør taljelinjen.



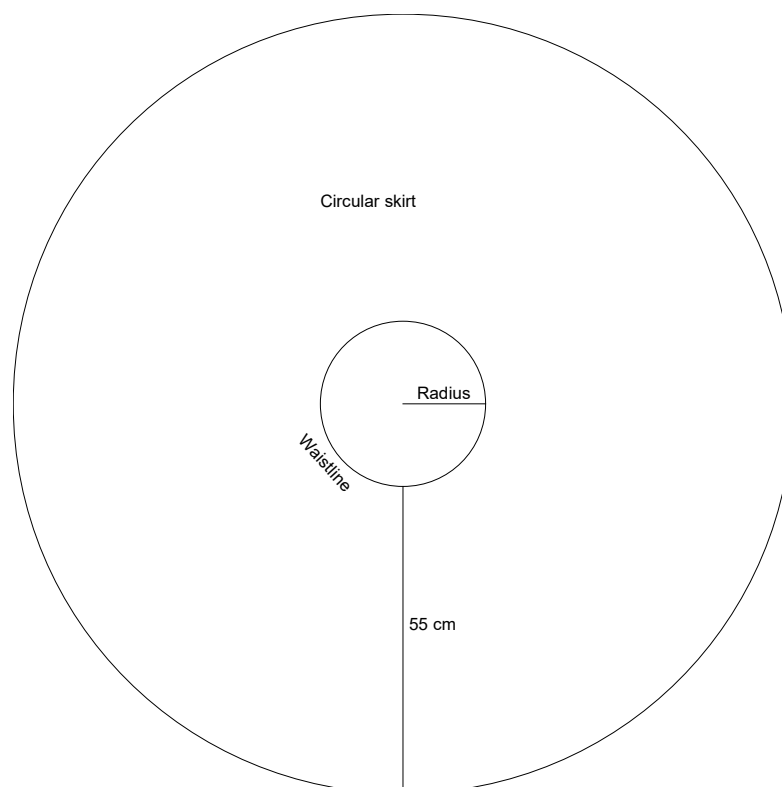
- b) Beregn radius for cirklen, der er udgør nederdelens længde.

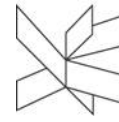
Til beregningerne anvendes formelen til en cirkel, der lyder $O = 2 \times r \times \pi$

O = omkreds

r = radius

$\pi = 3,14$





Opgave 5

Som pattern design studerende skal du konstruere mønstre i et CAD-computerprogram og efterfølgende "plotte" dem ud. For at kunne vurdere pasformen og foretage eventuelle tilretninger klipper du efterfølgende mønsterdelene i stof og syr modellerne. En del af en pattern designers opgaver er også at kommunikere til eksterne leverandører i form af dokumentation på engelsk.

Fortæl lidt om dig selv og din interesse for tøj og pasform: Syr du selv? Er du vant til at arbejde på computer? Hvordan har du det med engelsk skriftligt og mundtligt? Hvorfor er du interesseret i studiet, og hvad er dine fremtidsplaner og mål med at tage studiet som pattern designer?

Skriv på engelsk, 1 A4 side (2400 anslag inkl. mellemrum).

Dit indsendte materiale skal vise, at du har potentiale inden for konstruktion, og det vil blive vurderet på evnen til at gengive proportioner og detaljer i arbejdstegning, matematisk sans samt din motivation for uddannelsen.

FASE 2 – Eventuel personlig samtale

Personlig samtale af 20 minutters varighed fordelt med 5 min. til din præsentation og 15 min. til motivationssamtale, dialog og spørgsmål.

- **Præsentation af din optagelsesopgave**
Medbring din optagelsesopgave i fysisk form og præsentér den.
- **Din motivation for at læse Designteknolog**
Redegør for dit specialevalg, dine fremtidsperspektiver og dit ambitionsniveau.

FASE 3 – Udvælgelsen

Den endelige udvælgelse er baseret på en helhedsvurdering af optagelsesopgaven og en eventuel samtale.

Du vil få svar på din ansøgning på VIA Optagelsesportal.

Rigtig god fornøjelse med opgaven.