

Find vejen frem
VIA University College

VIA University College



Det pædagogiske læringscenter

Liv i Skolen
Nr. 2 · Maj 2020 · 22. årgang

Tema:

Det pædagogiske læringscenter

Udgiver:

VIA Efter- og videreuddannelse

Hedeager 2

8200 Aarhus N

T: 87551900

Henvendelse:

Beritt Winnie Nielsen

E: bwn@via.dk

T: 87550909

Redaktion:

Morten Stokholm Hansen

Ansvarshavende:

Poul Erik Philipsen

Layout: Inge Lynggaard Hansen

Foto: Colourbox

Tryk: Rosendahls

ISSN: 1398-2613

Ideer og bidrag til artikler, kontakt:

msh@via.dk

Kommentér dette nummer af

Liv i Skolen på Facebook:

www.facebook.com/ViaPaedagogisk

Videreuddannelse

Priser

Årsabonnement	375 kr.
2 abonnementer	575 kr.
3 abonnementer	725 kr.
Enkeltnumre 2019-2020	125 kr.
Enkeltnumre før 2019	95 kr.
En årgang 2010-2018	300 kr.
Studerende:	25 % rabat
Klassesæt (skoler og studerende):	
Ved 15 stk. enkeltnumre 30 % rabat	
Priser er inkl. moms, ekskl. forsendelse	
For køb, kontakt: liviskolen@via.dk	

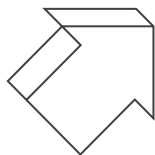
Absonnementsperioden følger kalenderåret

Hent uddrag af artikler fra disse numre på www.liviskolen.dk:

2 / 2020	Det pædagogiske læringscenter
1 / 2020	Reformen 5 år efter
4 / 2019	Samarbejdets betydning...
3 / 2019	Dannelse i skolen

Hent digitale udgaver af artikler fra bl.a. disse numre på www.liviskolen.dk:

2 / 2019	Engineering
1 / 2019	Teknologiforståelse
4 / 2018	Den professionelle lærer
3 / 2018	Inkluderende læringsmiljøer
2 / 2018	Co-teaching
1 / 2018	Dynamisk mindset
4 / 2017	Bevægelse og sundhed
3 / 2017	Det 21. århundredes kompetencer
2 / 2017	Professionelle læringsfællesskaber
1 / 2017	Angelsaksisk didaktik
4 / 2016	Pædagoger i skolen
3 / 2016	Datainformeret læringsledelse
2 / 2016	Udsathed i skolereformens kontekst



Velkommen til dette nummer af Liv i Skolen om det pædagogiske læringscenter (PLC)

Når dette nummer bliver trykt, er det seks år siden den nye bekendtgørelse for PLC trådte i kraft. Det pædagogiske læringscenter blev i bekendtgørelsen en central aktør i skoleudviklingsprocesser med et stærkt fokus på at understøtte læringsrettede aktiviteter. Dette er helt i tråd med den skolereform, der så dagens lys i 2014.

I dette nummer kan du bl.a. læse om det historiske rids af vejen fra skolebibliotek til PLC og hvordan PLC i dag er et knudepunkt i skolens indre liv og spiller en central rolle i skoleudvikling. Dette nummer omhandler også, hvordan denne udvikling, og det at skabe forandringer på skolerne, kræver et samspil mellem skolens aktører og organisering af vejlederne med henblik på at fastlægge fælles opgaver og udvikling af nye praksisser. Særligt vejlederrollen spiller en central rolle i dette nummer - både som kapacitetsopbygning og strategisk resurse på skolerne. En vejlederrolle der skal bidrage med bl.a. ny viden om læring, digitale læringsressurser og forandringsledelse. På den måde bliver vejlederrollen afgørende for både kompetenceudvikling af kollegaer og skolernes ledelse med henblik på at udvikle organisationen.

Mange af artiklerne refererer direkte til Bekendtgørelsen om folkeskolens pædagogiske læringscenter. Derfor er denne sat ind bagerst i dette nummer.

I forordet af Kirsten Mogensen og Jette Aabo indrammes kort tænkningen om PLC. Læs dette først og gå så i gang med dette spændende nummer af Liv i Skolen.

God læselyst

Med venlig hilsen
Morten Stokholm Hansen, redaktør

INDHOLD

44 Forord: Det pædagogiske læringscenter

Bekendtgørelsen for folkeskolens pædagogiske læringscentre sætter et fokus på nye strategiske tiltag i skolens arbejde med elevernes læring og trivsel. Betegnelsen, det pædagogiske læringscenter, signalerer et fokusskifte for læringscentrets aktiviteter.

Af Jette Aabo Frydendahl, lektor og Kirsten Mogensen, lektor

44 Det pædagogiske læringscenter – et knudepunkt i skolens indre liv

Denne artikel vender blikket mod PLC som en organiseringsform og et knudepunkt for skolens indre liv. Artiklen vil først give et kort historisk overblik af vejen fra skolebibliotek til pædagogisk læringscenter. Formålet er at give læseren et indblik i skolebiblioteks tilblivelse og hvorledes 200 års udvikling har sat sit præg på den denne særlige organiseringsform, vi ser i skolen i dag. Herefter rettes blikket mod PLC som et knudepunkt på forskellige organisatoriske niveauer, samt fire centrale aktørers mulige bidrag i forhold til et dynamisk PLC.

Af Roland Hachmann, lektor og ph.d.-studerende

44 Det pædagogiske læringscenter som krumtap for skolens udvikling

I denne artikel vil vi med afsæt i erfaringerne fra samarbejdet med en lang række kommuner og skoler fortælle om, hvordan det pædagogiske læringscenter kan være omdrejningspunkt for skolens samlede kapacitetsopbygning. Artiklen bygger på

en forståelse af, at det at skabe forandringer på skolen kræver et samspil mellem ledelse, organisering og kompetencer. Artiklen vil derfor berøre dels organisering af vejlederne med henblik på at fastlægge deres fælles opgaver, dels ledelse af, for og gennem vejledere og endelig udvikling af nye praksisser gennem differentierede vejledningspraksisser.

Af Pauline Ansel-Henry, specialkonsulent og Thomas Jensen, pædagogisk konsulent

44 Professionelle læringsfællesskaber og co-teaching

Artiklen giver et bud på, hvordan skolens vejledere gennem co-teaching kan være drivkraft til at udvikle pædagogiske læringsfællesskaber og her igennem udvikle brugbar professionsviden på skolen. Denne udvikling kan ikke ske alene gennem samarbejde blandt det pædagogiske personale og vejledere, derfor kastes der også et blik på, hvordan skolens ledelse igennem en værdibaseret indsats-teori kan stille skarpt på udviklingen af skolens forståelse af vejledning og særlige indsatser.

Af Dorte Rask Provstgaard, læsevejleder og PLC-medarbejder

44 Implementering af Makerspace på PLC - Det skal give mening

Vi er som læringsvejledere på PLC optagede af, hvordan vi både rent strategisk og vejledningsmæssigt kan understøtte anvendelsen af Makerspace som et dynamisk rum, hvor vores kolleger bliver motiverede og engagerede til at udvikle og nytænke deres undervisning og didak-

tik. På Viby skole har PLC fået etableret et Makerspace ud fra et ønske om at skabe rum for undervisning, som bygger på en legende og eksperimenterende tilgang til læring.

Af Jette Aabo Frydendahl, lektor, Jeppe Berghuis, IT-vejleder og Carina Balto, lærer

44 Udvikling gennem indretning

Denne artikel handler om udvikling af det pædagogiske læringscenter. Den handler om overgangen fra at være et skolebibliotek til at blive et pædagogisk læringscenter og om, hvordan man kan bruge indretning som en kvalificeret indgang til dette arbejde. Et arbejde, hvor fokus er på, hvordan det pædagogiske læringscenter kan være det sted på skolen, hvor rum og indretning i særlig grad styrker det narrativ om læring. I ønsker at understøtte på hele skolen.

Af Rikke Egeberg, pædagogisk konsulent

44 Tværfagligt samarbejde på tværs af flere skoler

Hvordan fremmer man faglig sparring på mindre skoler med eksempelvis kun en klasse pr. årgang? Hvordan får ressourcerne, der ofte kun har få timer til opgaven, skabt et rum, hvor deres viden bliver sat i spil - til gavn for kolleger og i særdeleshed eleverne i form af øget læring og trivsel? I Odder Kommune samarbejdes der på tværs af fire landsbyordninger i form af Professionelle Læringsfællesskaber og et vejledernetværk med fokus på inkluderende læringsmiljøer.

Af Anders Nielsen, pædagogisk leder og Laila Tolstrup, PLF-koordinator

44 Bekendtgørelse til tiden

I 2014 var der fokus på den nye skolereform, der medførte en markant ændring af diskursen omkring folkeskolen fra undervisning til læring. Det betød et stærkt fokus på målstyret undervisning og synlig læring, på en længere og mere varieret skoledag, på bevægelse og understøttende undervisning. Samme diskurs præger beskrivelsen af indhold og opgaver i bekendtgørelsen. Er det mon stadig det, vi og skolerne har mest brug for? Eller er tiden moden til en revision af bekendtgørelse og uddannelse for at skabe rammer for en mere eksperimenterende læringsforståelse på PLC?

Af Britta Vejen, lektor og Lonnie Sørensen, pædagogisk konsulent

44 Læse-hygge-klubben i Ørsted

Med hyggen i højsædet har skole- og børnebibliotekaren i Ørsted i fællesskab inviteret mellemtrinselever på Rougsøskolen til fælles læseoplevelser i litteraturens verden. Vores mål er det samme; at skabe en fælles tekstforståelse og læseoplevelse i et fællesskab med børnene, hvor alles input og oplevelser udvider den fælles oplevelse. At vi får givet vores kærlighed til litteraturen videre.

Af Lone Braad, formand

44 Bekendtgørelse om folkeskolens pædagogiske læringscentre, BEK nr. 687 af 20/06/2014

Det pædagogiske læringscenter





Jette Aabo Frydendahl er lektor og **Kirsten Mogensen** er lektor, begge ansat ved Efter- og videreuddannelse, VIA University College

Bekendtgørelsen for folkeskolens pædagogiske læringscentre sætter et fokus på nye strategiske tiltag i skolens arbejde med elevernes læring og trivsel. Betegnelsen, det pædagogiske læringscenter, signalerer et fokusskifte for læringscentrets aktiviteter. Fra den tidligere bekendtgørelses fokusering på en række servicefunktioner, er der nu fokus på læringsrettede aktiviteter for både eleverne og for det pædagogiske personale.

Det pædagogiske læringscenter er i bekendtgørelsen blevet en central aktør i skoleudviklingsprocesser, hvor det har fået til formål at sætte forskningsbaseret viden om læring i spil i skolen, udvikle og understøtte lærings- og trivselsrelaterede aktiviteter samt understøtte og facilitere didaktisk nytænkning gennem kollegial vejledning. Derudover skal det pædagogiske læringscenter formidle kulturtilbud til eleverne, og understøtte samarbejdet mellem de forskellige ressourcepersoner.

Vi kom fra PLC som det sted, der tilbød materialer og vejledning og oplevelser for eleverne, og med bekendtgørelsen blev der tilføjet et kraftigt fokus på PLC som en enhed, der er katalysator for de professionelle læring og som understøtter skoleudvikling og didaktisk udviklingsarbejde. Hvor bibliotekarens faglighed primært er viden om materialer, litteratur og kulturformidling, så er læringsvejleders faglighed forandrings- og udviklingsprocesser og almindelig pædagogik

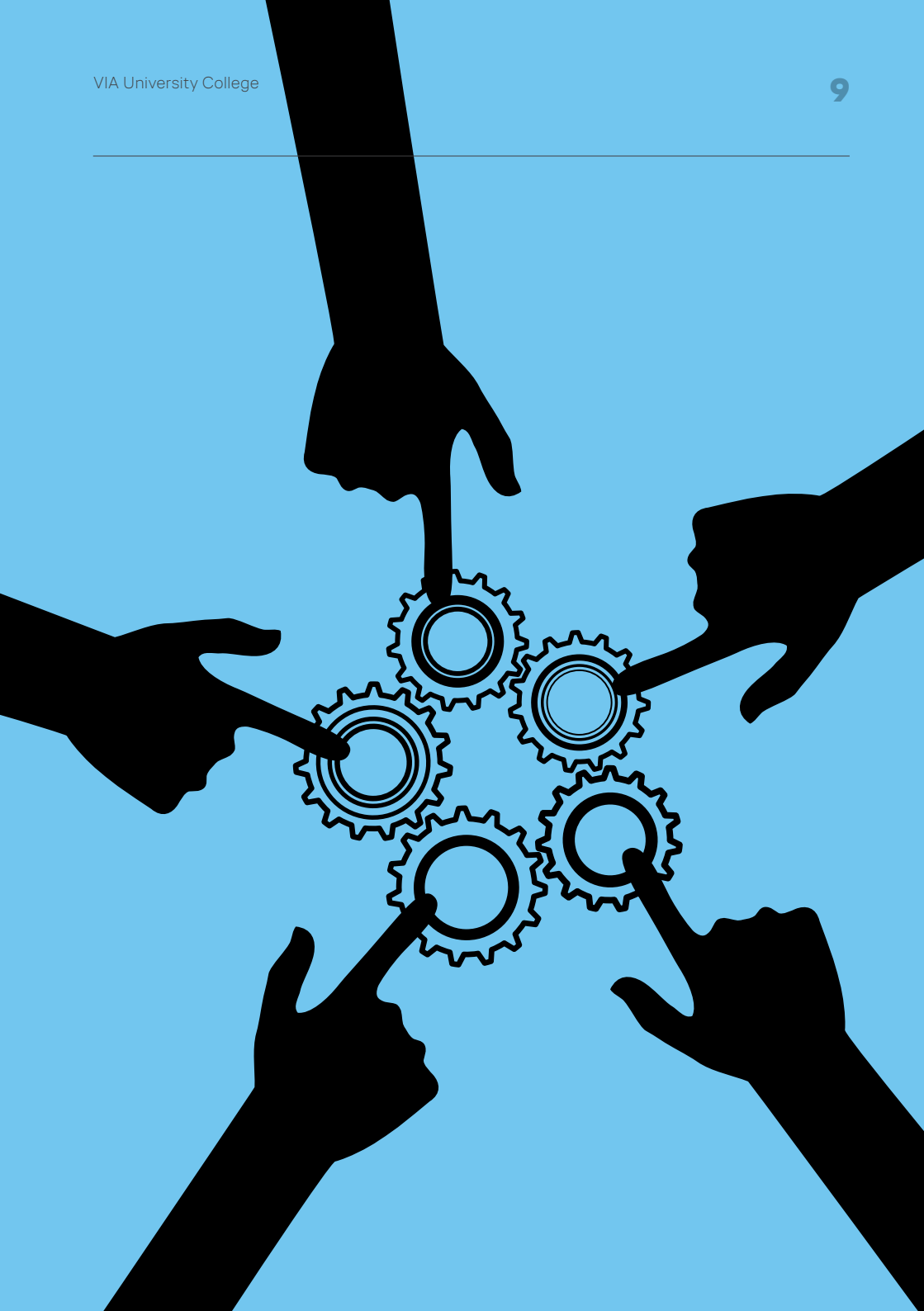
I PLC forenes fagligheder.



og læring. I PLC forenes fagligheder, der samlet set skal understøtte læring for både eleverne og for det pædagogiske personale. Her 6 år efter bekendtgørelsen har skolernes PLC udviklet sig – nogle har fuldt ud indfriet bekendtgørelsen, mens andre er på vej.

Med bekendtgørelsen fik folkeskolen også en ny type ressourceperson – læringsvejlederen. Læringsvejlederen har bred pædagogisk og didaktisk faglighed og fokus. Læringsvejlederen skal kunne arbejde systematisk, udviklings- og procesorienteret med didaktiske udviklingsarbejder med fokus på ny viden om læring, digitale læringsressourcer og didaktisk design, teknologiforståelse, forandringsledelse og kollegial vejledning. Et analyse- og udviklingsarbejde, der hele tiden skal sættes i relation til skolens andre udviklingsinitiativer og som skal understøtte, at skolens pædagogiske personale oplever handleevne og meningsfuldhed.

I dette temanummer af Liv i Skolen får vi indblik i denne bevægelse fra PLC som rum til udviklingsfokuseret enhed, og der bliver delt erfaringer med udviklingsstrategier, organisering og læringsvejledere som organisatoriske katalysatorer.



Det pædagogiske læringscenter – et knudepunkt i skolens indre liv





Roland Hachmann er lektor i it og læring og ph.d.-studerende ved University College Syddanmark

Den 20. juni 2014 kom der en radikal ændring i folkeskoleloven. Efter næsten hundrede år blev ordet og funktionen *skolebibliotek* erstattet af *pædagogisk læringscenter (PLC)*.

Sammen med dette navneskift fulgte en ny bekendtgørelse, der primært fokuserede på læringsprocesser frem for materialehåndtering og -service. *Skolebibliotekaren* blev erstattet med *læringsvejlederen* eller *PLC-aktøren*, og der var, paradoksalt, ikke længere et kvalifikationskrav i forhold til varetagelsen af de opgaver og funktioner, skolebiblioteket tidligere stod for. Dertil blev der tillagt en række opmærksomhedslag, som PLC'et skulle fokusere på, nemlig skoleudvikling, den åbne skole og ikke mindst faglig og didaktisk vejledning af skolens undervisende personale.

Denne artikel vender blikket mod PLC som en organiseringsform og et knudepunkt for skolens indre liv. Artiklen vil først give et kort historisk omrids af vejen fra skolebibliotek til pædagogisk læringscenter. Formålet er at give læseren et indblik i skolebiblioteks tilblivelse og hvorledes 200 års udvikling (Frausing, 2014; Frausing & Andersen, 2014) har sat sit præg på den denne særlige organiseringsform, vi ser i skolen i dag. Herefter rettes blikket mod PLC som et knudepunkt på forskellige organisatoriske niveauer, samt fire centrale aktørers mulige bidrag i forhold til et dynamisk PLC.

DET PÆDAGOGISKE LÆRINGSCENTER

Artiklen afsluttes med et fremadskuende blik i forhold til PLC'ernes fortsatte virke i skolen.

Skolebibliotekets etablering i skolen

De tidligste tegn på et skolebibliotek findes i optegnelser, man kan finde omkring klasseværelset i midten af 1800-tallet. Her havde enkelte skoler etableret et bogskab eller en bogkasse i klasserummet med udvalgt litteratur. Litteraturen var primært fagbøger eller klassiske værker, der var tiltænkt læreren, men enkelte steder har der også været bøger til morskabslæsning for eleverne. Op mod slutningen af 1800-tallet estimeres det, at ca. 10% af landets skoler rådede over en egentlig bogsamling. Dette tal skulle dog øges, og på finansloven i 1905 blev der afsat 5000 kr. til oprettelsen af bogsamlinger på landets skoler. Der var således tale om en national indsats, der skulle bringe bøgerne ind i klasserummet. Udbuddet var dog fortsat forholdsvist begrænset på mange skoler, især når det gjaldt børnelitteratur (Weinreich, 2020). For at hjælpe udviklingen på vej, blev skolebiblioteksforeningen dannet i 1917. Formålet var at fremme oprettelsen af læsestuer samt indkøbe og udlåne bøger som supplement til skolernes beskedne samlinger. 1923 formulerede den Anden Store Skolekommission en betænkning, hvori det fremgik at: *Ved alle Skoler skal der findes et af Kommunen oprettet Skolebibliotek til Brug for Børnene i Skolen.* Selv om dette i første omgang

ikke blev vedtaget ved lov, satte det gang i en udvikling således, at *Børnebiblioteker i Folkeskolen* første gang omtales i biblioteksloven af 1931.

Efter anden verdenskrig tog udviklingen af skolebibliotekerne mere fart, og i slutningen af 50'erne havde mere end 70% af skolerne, i den ene eller anden form, et skolebibliotek. Det var dog først i 1964, at der for første gang blev vedtaget en egentlig lov om skolebiblioteket. Det skete i forbindelse med, at skolebibliotekerne blev en del af biblioteksloven under kulturministeriet. Skolebiblioteket blev hermed anset som en del af det samlede bibliotekssystem. I 1974 var antallet af skolebiblioteker på skolerne steget til 91%, og i folkeskoleloven af 1975 fremgår det som en hensigtserklæring: *Ved hver selvstændig skole indrettes et skolebibliotek. I skolebiblioteket indgår de af skolens materialer, der katalogiseres efter et fælles system.* Skolerne varetog altså nu en del af det samlede bibliotekssystems materialer, særligt det af pædagogisk og undervisningsrelateret karakter. Denne struktur fortsatte tyve år frem i tiden, og først i folkeskoleloven af 1993 blev skolebiblioteket fuldt ud integreret som lovpligtig og selvstændig del af skolen.

Fra skolebibliotek til pædagogisk servicecenter

Skolebibliotekets udvikling op gennem 60'erne og 70'ernes bar præg af, at nye medier som lyd, billeder og tv havde ind-

tog i skolen. Navnet *skolebibliotek* var til debat, og nye begreber som *mediatek* og *mediecenter* var på dagsordenen som afløser. Samtidig begyndte man at skelne mellem skolebiblioteket som et fysisk sted og som en pædagogisk servicefunktion. Der blev tilknyttet *pædagogiske (medie)værksteder*, der skulle understøtte elevernes kreative og skabende arbejde i skolen og bibliotekaren fik et særligt fokus på at indhente og formidle viden til eleverne både i form af bøger og nu også andre materialer og nye medieformer.

I midten af 80'erne indtog EDB en særlig position i skolen. Dette havde også betydning for skolebibliotekerne. Med de nye vejledende læseplaner, hvor EDB var integreret i undervisningen, blev det skolebibliotekets opgave i samarbejde med fagudvalgene at anskaffe relevante EDB-programmer, samt at give elever og lærere mulighed for at indsamle, vurdere, bearbejde og formidle informationer fra såvel interne som eksterne databaser. Ud over kulturformidling i form af primært litteratur skulle skolebiblioteket nu til at servicere og understøtte både elever og lærere som en del af skolens dagligdag. Det indebærer bl.a. at understøtte lærere og elever i forhold til overblik over udbud af materialer, bestillinger fra de etablerede amtscentre, indkøb af materialer og introduktioner af nye multimedier og deres funktionalitet. Filmkundskab og datalære

blev selvstændige områder, og skolebiblioteket ansås som et centralt sted, hvor eleverne kunne søge og få hjælp til at finde, bearbejde og videregive information og oplevelser gennem brug af datamater.

Styrkelsen af skolebibliotekets *pædagogiske* funktion i helhedsskolen blev yderligere indvarslet med skoleloven af 1993, der krævede en ændring fra den mere afventende serviceforståelse til en langt mere aktiv og udfarende praksis. Der havde gennem en årrække været kritiske ryster, der påpegede en fare for, at den pædagogiske idé om, at skolebiblioteket skulle fremme elevernes udvikling og dannelse blev overtaget af administration og service i forbindelse med indføringen af ny teknik. Som Kryger og Christensen (1993; 2000) påpegede, manglede *medieværkstedet* en egentlig *mediedidaktik*, der i sidste ende betød samme fravær af mediepædagogiske og -didaktiske overvejelser hos læreren. Virkeliggørelsen af det øgede pædagogiske fokus indebærer en ændring af lærerkollegers og elevers forventninger til skolebiblioteket og ændring i skolebibliotekarernes forventning til lærerkolleger og elever. Som *pædagogisk servicecenter* (Undervisningsministeriet, 2000a) skulle skolebibliotekerne nu også involveres i den enkelte lærers pædagogiske planlægning og undervisning - særligt i forhold til elevernes møde med forskellige medieformer og EDB.

DET PÆDAGOGISKE LÆRINGSCENTER

Fra pædagogisk servicecenter til pædagogisk læringscenter

Det pædagogiske og didaktiske arbejde, der blev forankret på det pædagogiske servicecenter, tog op gennem 90'erne og starten af 00'erne til. Ud over kultur og -materialeformidling kom der et øget fokus på sammenhængen mellem udviklingen af lærerrollen, undervisningsmetoder og informationsteknologi. I et visionskatalog, *Vision 2010*, udarbejdet af folkeskolerådet i år 2000, hed det: *Det traditionelle pædagogiske servicecenter har de fleste steder udviklet sig til at være center for den lokale, pædagogiske udvikling. Servicefunktionen i traditionel forstand er nedtonet, mens hovedopgaven nu i højere grad er at være »radar« og formidler af de forandringer, der løbende sker i samfundet.* (Undervisningsministeriet, 2000b:61).

Det pædagogiske servicecenter skulle nu orientere sig mod noget andet end service, nemlig skolens indre liv som en lærende organisation. Det handlede nu om lærernes og elevernes læring, og hvorledes der kunne skabes et pædagogisk læringscenter, hvorfra lærerteams kunne støttes i tilrettelæggelsen af holdundervisning på tværs af klasser og projektarbejde samt pædagogisk udviklingsarbejde og eksperimenter med nye undervisningsformer. Samtidig med denne støttefunktion forblev skolebiblioteket stadig koblingspunktet for integrering af nye medier

som mobiltelefonen, iPads, netportaler, computerspil og andre digitale teknologier, der bl.a. vandt indpas i skolen via CFU'erne og de tilknyttede konsulenter.

Som det indledningsvist bemærkes, ender skolebibliotekets historie i 2014, hvor det slås fast, at termen skolebibliotek fremover erstattes af *pædagogisk læringscenter* (PLC), og at det for en hver skole er obligatorisk at have et sådant etableret. Dermed igangsatte undervisningsministeriet en ny æra, hvor der ikke længere var tale om bogsamlinger, mediateker, service, men om en integreret enhed af lærested, værested og værksted (Hansen & Hachmann, 2011; Hachmann, 2013) for både elever og skolens pædagogiske personale. Derudover skulle PLC nu danne et knudepunkt for faglig undervisnings- og skoleudvikling samt samarbejde med eksterne aktører uden for skolen.

PLC som organisatorisk knudepunkt på tre niveauer

Den historiske udvikling gør det tydeligt, at skolebiblioteket, det pædagogiske servicecenter og nu PLC har haft og stadig har en central rolle i skolen. Fra et organisatorisk perspektiv danner PLC et knudepunkt på tre sammenhængende, men forskellige, niveauer. Man kunne kalde disse for: *Indsats, netværk og enhed*. Ideen er, at der på de forskellige niveauer er særlige diskurser og foki, der bidrager både til udviklingen af PLC som

katalysator for skoleudvikling, men også som et udviklingsfokus i sig selv. De tre niveauer kan kort skitseres således:

Som indsats er PLC et fortløbende udviklingsprojekt igangsat af staten, med sin (som ovenfor skitseret) historiske begyndelse langt tilbage. I nyere tid knyttes også forsknings- og udviklingsprojekter samt uddannelser (fx bachelor, kandidat og diplomuddannelser) til PLC som indsatsområde. Der skrives bekendtgørelser, der skal implementeres og studieordninger, der gennem kompetenceløft skal præge og forme den måde det pædagogiske læringscenter udvikles og drives på. Gennem uddannelse, aktionslæringsforløb og udviklingsprojekter er PLC, dermed et udviklingsfokus, for organisatorisk drivkraft og udvikling.

Som et netværk rækker PLC ud mod skolens eksterne aktører og samarbejdspartnere. Det kunne fx være forvaltningen, forældre, åben skole samt kommunale og nationale netværk for PLC-aktører. De kommunale og nationale netværk skaber, med afsæt i gensidig inddragelse og erfaringsudvekslinger, forbindelser og muligheder for inspiration og kapacitetsopbygning. Et kendetegn ved disse netværk er, at de langt hen ad vejen har en uformel karakter og drives af mere eller mindre frivillig deltagelse og interesse. Dette gør dem dynamiske, men også ustabile, idet deltagelsen er behovs-

orienteret og ikke forpligtende. Erfaringer fra eksempelvis de netværk, der etableres i UC regi viser dog, at deltagerne i disse netværk finder dem værdifulde og meningsfulde i forhold til den daglige drift og udvikling af deres lokale PLC.

Som en enhed i skolens indre liv, faciliterer PLC skolens kerneopgave ved at understøtte elevernes læring, vejlede det pædagogiske personale i forhold til deres didaktiske opgaver og være tovholdere på skoleudviklingstiltag i samarbejde med ledelsen.

Det er særligt dette sidste niveau, PLC som en enhed i skolens indre liv, der skaber afsættet for resten af denne artikel.

PLC som en enhed i skolens indre liv

De pædagogiske læringscentre udtager sig forskelligt på tværs af skolerne. Man kan derfor heller ikke tale om, at der findes én model eller én rigtig måde at organisere og drive et PLC på. Ser man komparativt og bredt på funktionsbeskrivelser, handleplaner og de udviklingsprojekter, der i nyere tid er igangsat og gives penge til, tegnes billedet af et PLC-landskab som dynamiske enheder, der særligt involverer fire aktører: *ledelsesrepræsentanter, faglige vejledere, elever og læringsvejledere*. Disse aktører udgør på forskellig vis nøglepersoner i forbindelse med specifikke opgaver skolerne står med.

DET PÆDAGOGISKE LÆRINGSCENTER

Ledelsen kan særligt bidrage med kompetencer og ressourcer i forbindelse med projektstyring og strategiske beslutninger. De har modsat de andre aktører i PLC et mere overordnet organisatorisk overblik og har på et strategisk plan kontakt til aktører uden for skolens indre liv fx forvaltningen og ledernetværk, hvor nye tiltag besluttes. De er ligeledes beslutningsdygtige og kan give PLC synlighed, legitimitet og ressourcer til at gennemføre specifikke tiltag på skolen. En udfordring ved at have ledelsesrepræsentanter i PLC kan være en mulig økonomi- og driftsorientering, der i værste fald kan have en negativ effekt på fremdriften af kreativitet og det dynamiske samspil mellem aktørerne. På den anden side kan deltagelsen af en ledelsesrepræsentant skabe forståelse i ledelsesteamet for særlige udfordringer PLC står med og kan skabe incitamenter, der støtter enhedens arbejde.

De faglige vejledere fx læsevejlederen, it-vejlederen, matematikvejlederen eller naturfagsvejlederen er stærkt fagligt orienteret og deres blik på det, der foregår i skolen, starter og slutter i faget. Deres hovedinteresse er udviklingen af det fag de repræsenterer og dermed bliver deres fokus smalt, men dybt. De faglige vejledere indgår ofte i stærke netværk med andre fagligt interesserede og er derigennem opdateret i forhold til fagsyn, nye faglige metoder og læremidler. De yder

dermed et vigtigt bidrag i forhold til faglige udviklingstiltag på skolen.

Eleverne indgår også som ressource i nogle PLC'er. Ofte i en formaliseret form under betegnelser som fx *medi patrolje*, *it-patrolje* eller andre underfundige betegnelser. Eleverne har et stærkt brugsorienteret perspektiv og er hurtige til at adaptere nye teknologier. De bruges særligt til at afkode nye teknologier og vurdere dem i forhold til deres brugspotentialer. På samme tid er eleverne hurtige og massive videnspredere, der med støtte fra de øvrige PLC-aktører kan formidle og undervise andre, både elever og lærere, i de tekniske færdigheder, de nye teknologiske løsninger betinger. Eleverne betegnes ofte som vigtige drivkræfter i forhold til implementering af nye teknologier i undervisningen, idet de både motiverer deres kammerater og samtidig er "ufarlige" for den enkelte lærer at lukke ind i klassen.

Læringsvejledere kan ses som "generalister" med fokus på mere brede pædagogiske og didaktiske perspektiver. De er uddannede til at designe og gennemføre udviklings- og vejledningsforløb, både i og på tværs af fagene. Læringsvejlederen befinder sig, som jeg har skrevet om i et tidligere nummer af Liv i Skolen (Hachmann, 2016), i krydsfeltet mellem projektledelse, fag, og vejledningsperspektivet. Dette giver dem en position, hvorfra de i et pædagogisk perspektiv søger at kom-

binere forskellige aktørers interesser og samtidig er tovholdere på PLC's pædagogiske indsatser.

Samtidig med at PLC udgøres af nye aktører, kan det også konstateres, at der er tale om mere og andet end skolebiblioteket og pædagogisk servicecenter. Selv om en af PLC's primære aktiviteter forsæt er formidling af kultur gennem litteratur, nye læremidler og undervisningsressourcer, udgør didaktisk vejledning, undersøgelser af pædagogisk praksis, ledelse af udviklingsprojekter og varetagelsen af eksterne tiltag, som fx den aktuelle indsats omkring teknologiforståelsesfaglighed, nye områder. Dette gør PLC'erne til knudepunkter for organisatoriske læringsprocesser. Organiseringen er transformeret fra enkelte aktører (skolebibliotekarere) til teams, hvis medlemmer skiftevis har en mere eller mindre fremtrædende rolle, alt efter de indsatser, der gennemføres her og nu. Samtidig er funktionen som lærested, værested og værksted udvidet til ikke kun at omfatte eleven, men hele det pædagogiske personale og de opgaver, der udgør skolepraksis.

PLC som organiseringsform i et fremadskuende perspektiv

PLC, som vi kender det nu, vil højst sandsynligt ikke være det PLC (hvis det stadig hedder det) vi ser om fem år. Lige som på andre områder forandres de opgaver og behov, der skal løftes i skolen og dermed

også de organiseringsformer og strategier, der tages i brug. Afslutningsvis kommer her tre opmærksomhedsområder, der tegner sig i PLC-landskabets nærmeste fremtid.

Som kvalitetsfilter

I skolen som helhed sker gennemgribende forandringer, som det historiske rids har vist, langsomt og inkrementelt. Derimod er skolens indre liv dynamisk og konstant presset af forandring. I forhold til dette indre liv vil PLC være et filter, hvorigennem forskellige pædagogiske "pop-up"-eksperimenter og alternative undervisningsformer vil finde vej ind i skolens hverdag. Det pædagogiske læringscenter, som har potentielt, modsat skolen som helhed, den fordel, at dens dynamiske natur muliggør hurtige tilpasninger og rekonfigurationer af arbejdsopgaver og aktører. Dette giver skolen en enorm fordel i forhold til vurderinger og kvalitets sikring af de tiltag, der igangsættes eller tilsidesættes. Det behøver dermed ikke være tale om en hel skole, men en mindre klynge af højt kvalificerede medarbejdere, der afprøver og eksperimenterer, før det rulles ud i resten af organisationen.

Som radar

PLC vil være en form for radar, der monitorerer, hvilke samfundsmæssige, uddannelsespolitiske og pædagogiske vinde, der blæser. Samtidig vil der være fokus på organisationens "sorte pletter", og

Eleverne betegnes ofte som **vigtige drivkræfter** i forhold til implementering af nye teknologier i undervisningen.



hvorledes disse kan overkommes til gavn for både kolleger og elever. Dette kan udmøntes gennem vejledningsdesigns, men også gennem konkrete kompetenceløft, hvor aktørerne i PLC løfter skolens behov for implementering for ny viden, færdigheder og kompetencer i forhold til nye krav og tiltag.

Som strategi

Slutteligt og mere abstrakt vil PLC i højere grad blive en mere strategisk måde at tænke på end en enhed af bestemte medarbejdere eller et bestemt fysisk sted. De metoder, procedurer og strategiske tiltag, der konstituerer PLC, vil være den drivkraft, der både kvalitetssikrer og

rammesætter de pædagogiske udviklings tiltag, der igangsættes på skolen. PLC vil derfor være en dynamisk størrelse, der trækker på forskellige kompetencer og aktører i og uden for skolen, afstemt den opgave, der skal varetages.

For nogle vil ovenstående ligge tæt på den praksis, der allerede hersker på deres PLC. For andre vil der være lang vej endnu, idet behovet på skolen kræver noget andet i forhold til et meningsfuldt PLC. Dog oplever skolerne, store som små, at de er udfordrede af de mange komplekse opgaver og udviklingstiltag, der igangsættes nationalt, kommunalt og lokalt. Der er derfor ingen tvivl om, at PLC som en måde at organisere sig på og som strategi vinder frem.

Ingen ved, hvad fremtiden konkret kommer til at byde på, og nærværende artikel kommer med ét ud af mange perspektiver. PLC'erne rykker i forskellige hastigheder, med forskellige behov og fokusområder, derfor er det måske passende af afslutte denne artikel med science fiction-forfatteren, William Gibson, der i 1993 under et interview formulerede: "*Fremtiden er her allerede - den er bare ikke ligeligt fordelt*".

Referencer og inspiration til videre læsning

- Frausing, G. (2014). Skolebiblioteket – 200 år efter. *Skolebiblioteket*, 42 (10), 8-11. Lokaliseret på <http://plcf.dk/wp-content/uploads/2016/12/44208SkoleBibliotetek-102014compressed.pdf>
- Frausing, G. & Andersen, A. G. (2014). Fra bogsamling til pædagogisk læringscenter. Skolebiblioteket gennem 200 år. Kommunernes Skolebiblioteksforening.
- Hachmann, R. (2016) Læringsvejlederen på det pædagogiske læringscenter. *Liv i Skolen*, 18 (1), 6-13.
- Hachmann, R. (2013). Nye Medier – nye læringsstrategier. Udvikling og forskning, UC Syddanmark.
- Hansen, J. J., & Hachmann, R. (2011). Veje til fremtidens skolebibliotek. Udvikling og forskning, UC Syddanmark.
- Kryger, N. & Christensen, O. (1993). Medieværkstedet: Pædagogik og lidt medier og grej. *Børn og Bøger* 8.
- Kryger, N. & Christensen, O. (2000). Skolebiblioteket som pædagogisk servicecenter - en rapport fra 4 udviklingsarbejder. Danmarks Pædagogiske Bibliotek.
- Weinreich, T. (2020). Børnelitteraturens udbredelsesmønster. Lindhardt og Ringhof Forlag.
- Undervisningsministeriet. (2000a). Skolebiblioteket som pædagogisk servicecenter – mellem vision og realitet. Lokaliseret på: <https://uvm.dk/-/media/filer/uvm/publikationer/folkeskolen/2000-skolebiblioteket-som-paedagogisk-servicecenter.pdf>
- Undervisningsministeriet. (2000b). Vision 2010 - en udviklingssamtale med skolen. Lokaliseret på <https://www.uvm.dk/-/media/filer/uvm/publikationer/folkeskolen/2000-vision-2010-en-udviklingssamtale-med-skolen.pdf>