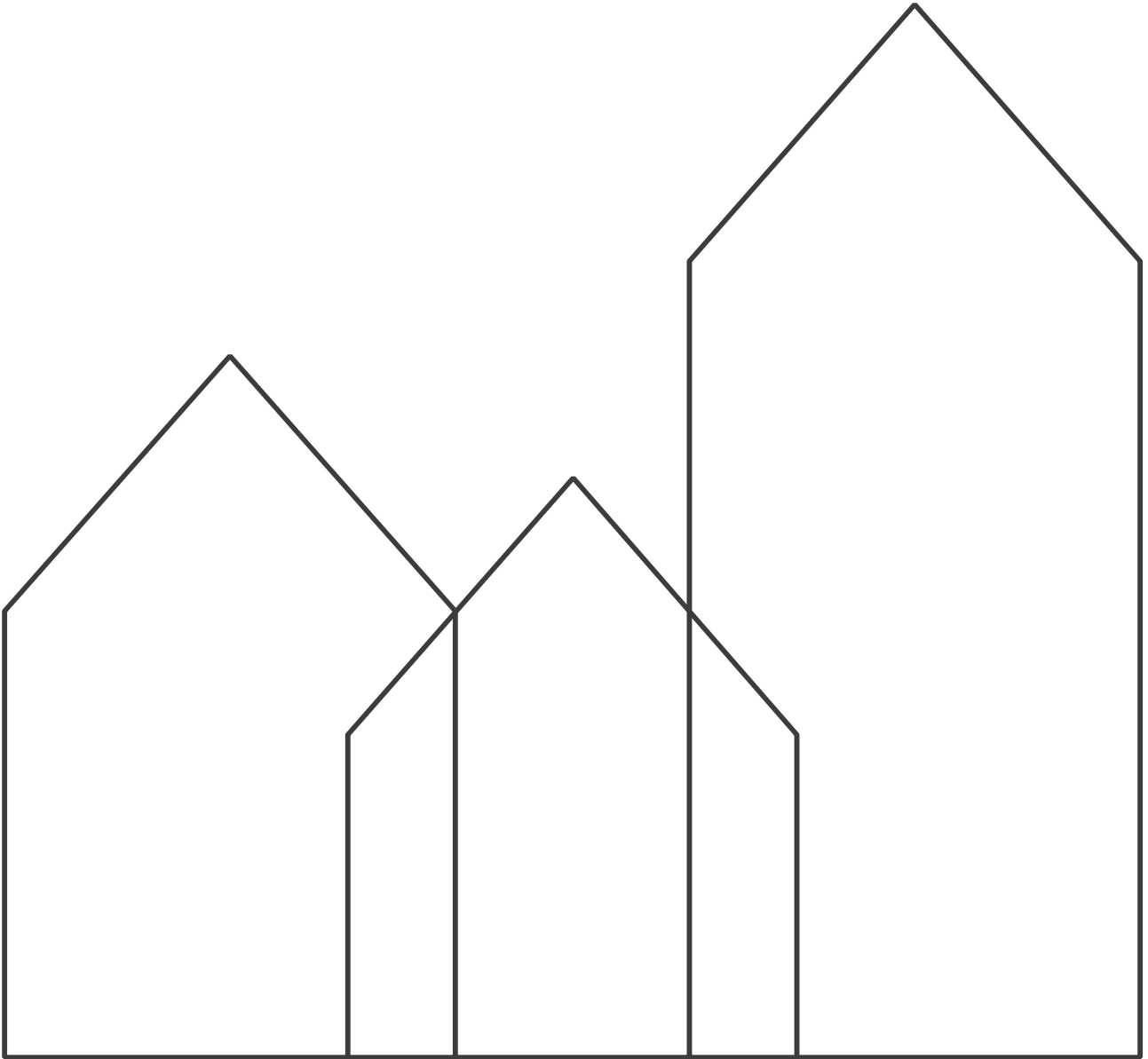


STUDIEORDNING

Bygningskonstruktør Uddannelsen



Indhold

1.1	Uddannelsens opbygning	4
2	Studieordningens nationale del.....	7
2.1	Uddannelsens mål for læringsudbytte	7
2.2	Uddannelsens 5 nationale fagelementer	9
2.2.1	Boligbyggeri (1. semester)	9
2.2.2	Byggeri op til 2½ etage (2. semester)	11
2.2.3	Erhverv og præfabrikation (3. semester)	13
2.2.4	Etageboligbyggeri over 3 etager (4. semester)	15
2.2.5	Renovering (5. semester)	17
2.3	Antallet af prøver i de nationale fagelementer	18
2.4	Praktik.....	18
2.5	Krav til bachelorprojektet.....	19
2.6	Regler om merit.....	19
2.7	Ikrafttrædelse og overgangsordning	20
3	Studieordningens institutionelle del	21
3.1	Valgfrie uddannelseselementer, VUE.....	21
3.1.1	Valgfrit uddannelseselement, 3 semester	21
3.1.2	Valgfrit uddannelseselement, 4. semester	22
3.1.3	Valgfrit uddannelseselement, 5. semester	23
3.1.4	Valgfrit uddannelseselement, 7. semester	25
3.2	Lokale uddannelseselementer, LUE	26
3.2.1	Build 4.0	26
3.2.2	Bæredygtigt byggeri	28
3.2.3	Energi.....	29
3.3	Merit i valgfri og lokale uddannelseselementer (lokale fagelementer)	31
3.4	Tidsmæssig placering af uddannelseselementer og praktik, herunder prøver.....	31
3.5	Dele af uddannelsen, som kan gennemføres i udlandet (udveksling)	33
3.6	Praktikken.....	33
3.7	Prøver på uddannelsen.....	35
3.7.1	Prøve 1.....	37
3.7.2	Prøve 2.....	37
3.7.3	Prøve 3.....	38
3.7.4	Prøve 4.....	38

3.7.5	Prøve 5.....	38
3.7.6	Prøve 6.....	39
3.7.7	Prøve 7.....	39
3.7.8	Prøve 8.....	39
3.7.9	Prøve 9.....	40
3.7.10	Prøve 10.....	40
3.7.11	Prøve 11.....	41
3.7.12	Den afsluttende eksamen.....	41
3.7.13	Førsteårsprøven.....	41
3.7.14	Syge- og omprøver.....	42
3.7.15	Snyd, plagiering og forstyrrende adfærd ved prøver	42
3.7.16	Klager og anker over prøver	43
3.7.17	Krav til projekter og skriftlige opgaver	44
3.8	Undervisnings og arbejdsformer på uddannelsen	45
3.9	Studieaktivitet	46
3.10	Læsning af tekster på fremmedsprog.....	47
3.11	Studieskift og overflytning.....	47
3.12	Orlov	48
3.13	Parallelførløb	48
3.14	Dispensation	51
3.15	Ikrafttrædelse og overgangsordning.....	51
3.16	Hjemmel	51

Indledning

Denne studieordning vedrører uddannelsen til professionsbachelor som bygningskonstruktør, og beskriver den samlede tilrettelæggelse af uddannelsen og udgør således et planlægningsredskab for institutionen og studieinformation for den studerende.

Formålet med studieordningen er at:

- omsætte den overordnede lovgivning til en fælles studieordning, der beskriver de generelle vilkår omkring uddannelserne
- sikre ensartethed i uddannelserne
- sikre de studerendes mulighed for at flytte mellem forskellige uddannelsessteder med fuld merit
- sikre et fælles præg i studieordningerne både hvad angår form og indhold

Studieordningen er inddelt i en national del og en institutionsdel; den nationale del beskriver de fagelementer, der er fælles for alle udbud af Bygningskonstruktøruddannelsen i Danmark. Formålet med denne er at sikre den nationale faglige identitet for professionen. Institutionsdelen indeholder de institutionsforankrede beskrivelser. Endvidere beskriver den institutionelle del de regler, der alene gælder for dig som studerende ved Bygningskonstruktøruddannelsen ved VIA University College.

Revision pr. 01. februar 2019, Studieleddelsen VIA Byggeri.

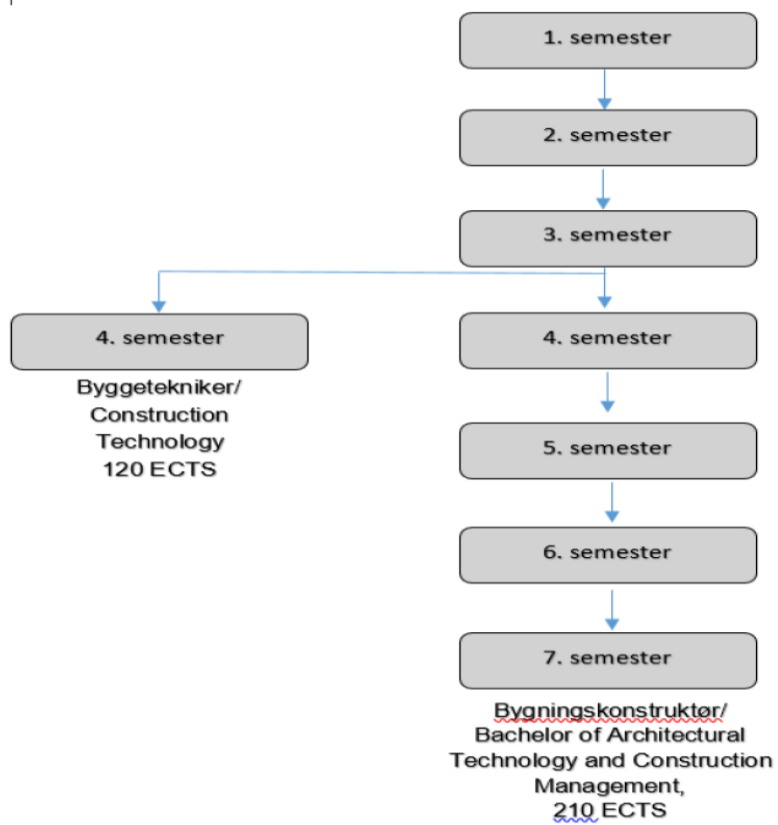
1.1 Uddannelsens opbygning

Bygningskonstruktøruddannelsen har en varighed på 3½ år og er bygget op omkring syv semestre på i alt 210 ECTS, der er sammensat af en række nationale fagelementer og valgfrie lokale fagelementer inkl. praktik og bachelorprojekt.

De nationale fagelementer er fælles for alle udbud i Danmark, mens den enkelte institution selv har defineret de valgfrie lokale fagelementer. En nærmere beskrivelse af disse fremgår af henholdsvis den nationale del og institutionsdelen af studieordningen.

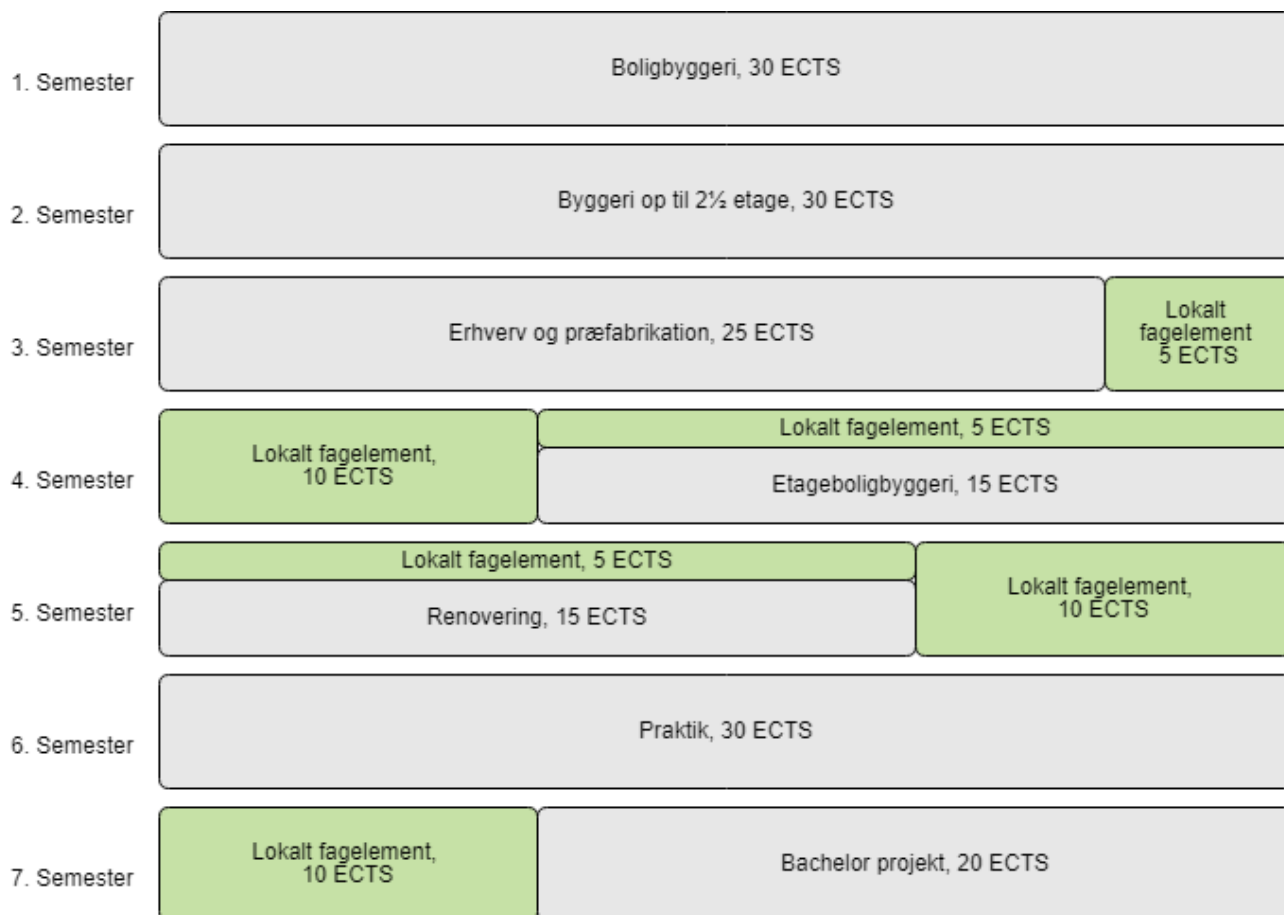
Bygningskonstruktøruddannelsen udbydes også på engelsk. Den engelske titel er Bachelor of Architectural Technology and Construction Management.

I overensstemmelse med reglerne for uddannelsen, jf. bekendtgørelsen om tekniske og merkantile erhvervsakademiuddannelser og professionsbacheloruddannelser og dennes uddannelsesbilag: Professionsbachelor i bygningskonstruktion er uddannelsen opbygning tydeliggjort i Figur 1. Uddannelsen og afstigningsmuligheden til Erhvervsakademiuddannelsen som byggetekniker har egen selvstændig uddannelsesbilag og studieordning.



FIGUR 1: UDDANNELSENS STRUKTUR

Fordeling af ECTS på nationale fagelementer og lokale fagelementer, samt praktik og bachelorprojekt fremgår af og er tydeliggjort i Figur 2.



FIGUR 2: BYGNINGSKONSTRUKTØRUDDANNELSENS NATIONALE OG LOKALE FAGELEMENTER

Som angivet i figuren er de nationale fagelementer placeret på 1.-7. semester, mens de lokale fagelementer introduceres fra 3. semester. Et lokalt fagelement defineres ved at være enten et lokalt uddannelseselement eller et valgfrit uddannelseselement. Det faglige indhold af disse konkretiseres og beskrives i denne studieordnings institutionsdel.

De nationale fagelementer på de fem første semestre er afgrænsede forløb, der sammen med de lokale fagelementer, trækker på læringsmål knyttet til uddannelsens fagområder.

Fordelingen mellem fagområder og fagelementer og den forventede arbejdsmængde for en studerende kan ses og aflæses i den tabellen på næste side:

TABEL 1: ECTS- OMFANG FOR NATIONALE OG LOKALE FAGELEMENTER OPDELT PÅ FAGOMRÅDER

BK / ATCM

Fordeling af ECTS point efter national studieordningsudkast 01.12.2018 / rev. 21.01.2019

Semester	Nationale og lokale fagelementer	Uddannelseselementer tilrettelagt inden for Uddannelsens faglige områder				Praktik	Bachelorprojekt	ECTS
		Organisation og virksomhedsforståelse	Kommunikation og samarbejde	Produktion	Projektering			
1.	Boligbyggeri		10	5	15			30
2.	Byggeri op til 2½ etage	5	5	10	10			30
3.	Erhverv og præfabrikation	5	5	10	5			25
3.	VUE (Valgfrit uddannelseselement)	1		2	2			5
4.	Etagebyggeri over 3 etager		5	5	5			15
4.	LUE (Lokalt uddannelseselement)			2	3			5
4.	VUE (Valgfrit uddannelseselement)	2		4	4			10
5.	Renovering			5	10			15
5.	LUE (Lokalt uddannelseselement)			2	3			5
5.	VUE (Valgfrit uddannelseselement)	2		5	3			10
6.	Praktik					30		30
7.	VUE (Valgfrit uddannelseselement)			5	5			10
7.	BK Bachelorprojekt						20	20
	ECTS	15	25	55	65	30	20	210
	National fagelementer	2	5	7	9			
	Lokale fagelementer	1		4	4			
	Samlet national/lokale fagelementer	3	5	11	13	6	4	42

De nationale fagelementer på de fem første semestre er afgrænsede forløb. De lokale fagelementer trækker på læringsmål og indeholder ECTS-point fra uddannelsens fagområder (160 ECTS), jf. Tabel 1. Derudover er der fastsat læringsmål og ECTS-point for uddannelsens praktik (30 ECTS) og Bachelorprojekt (20 ECTS).

2 Studieordningens nationale del

Denne nationale del af studieordningen for uddannelsen til bygningskonstruktør, professionsbachelor i bygningskonstruktion (Bachelor of Architectural Technology and Construction Management) er udstedt i henhold til § 18, stk. 1 i bekendtgørelse om tekniske og merkantile erhvervsakademiuddannelser og professionsbacheloruddannelser. Denne studieordning suppleres af institutionsdelen af studieordningen, som er fastsat af den enkelte institution, der udbyder uddannelsen.

Den er udarbejdet af uddannelsesnetværket for uddannelsen til bygningskonstruktør, professionsbachelor i bygningskonstruktion og erhvervsakademiuddannelserne til byggetekniker og godkendt af alle udbydernes bestyrelse - eller rektor efter bemyndigelse - og efter høring af institutionernes uddannelsesudvalg og censorformandskabet for uddannelsen.

2.1 Uddannelsens mål for læringsudbytte

Viden

Den uddannede har:

- 1) udviklingsbaseret viden om og forståelse af de for professionen anvendte principper, teorier og metoder inden for ledelse, projektering, planlægning og udførelse af komplekse bygge- og anlægsopgaver og kan reflektere over anvendelsen af nævnte teorier og metoder i forskellige situationer,

- 2) udviklingsbaseret viden om professionsrelevante videnskabsteoretiske begreber og metoder, samt kommunikationsteorier og metoder til formidling af byggefaglige problemstillinger, herunder digitale medier inden for såvel byggefaglige som almenfaglige områder,
- 3) udviklingsbaseret viden om erhvervets principper og modeller for virksomhedsetablering, -drift og -organisation, og om samfundsmæssige og teknologiske forhold, der har indflydelse på byggeprocessen, herunder problemstillinger i forhold til energi, arbejdsmiljø og bæredygtighed i et lokalt og globalt perspektiv samt,
- 4) ledelsesmæssige, sociale, sproglige, kulturelle og etiske aspekter i udformning af og i samarbejde om byggeopgaver.

Færdigheder

Den uddannede kan:

- 1) vurdere og anvende de for professionen relevante metoder til ledelse, projektering, planlægning og udførelse af komplekse bygge- og anlægsopgaver, herunder relevante digitale programmer og systemer,
- 2) vælge relevant metode og begrunde valget inden for professionens område,
- 3) vurdere, kombinere og inddrage relevant forskningsviden i løsning af komplekse byggefaglige problemstillinger,
- 4) formidle praksisnær og faglig viden om byggefaglig forskning og udvikling til relevante parter ved hjælp af relevante medier,
- 5) vurdere virksomhedsmæssige og organisatoriske problemstillinger samt
- 6) vurdere og forstå samfundsmæssige og teknologiske forhold i forbindelse med udformningen af byggerier, herunder aspekter vedrørende energi, arbejdsmiljø og bæredygtighed.

Kompetencer

Den uddannede skal kunne:

- 1) selvstændigt indgå i faglige og tværfaglige samarbejder og påtage sig ansvar inden for rammerne af en professionel etik,
- 2) lede, projektere, planlægge og udføre komplekse bygge- og anlægsopgaver, selvstændigt og i samarbejde med andre professionelle,
- 3) identificere eget videns- og læringsbehov og tilegne sig ny viden og omsætte denne i praksis i forhold til professionen,
- 4) håndtere kommunikation mellem brugere, bygherrer, rådgivere, projekterende og udførende om teknisk projektering, udbud og gennemførelse af komplekse bygge- og/eller anlægsopgaver,
- 5) håndtere administrative opgaver og projektstyring inden for bygge-/anlægsområdet,
- 6) håndtere samfundsmæssige og teknologiske aspekter i udformning og bearbejdning af byggeprojekter, og har kompetence til at
- 7) håndtere sociale kulturelle og etiske forhold i udformning og bearbejdning af byggeprojekter samt indgå i ledelses- og samarbejds-mæssige sammenhænge med andre med anden uddannelsesmæssig, sproglig og kulturel baggrund.

2.2 Uddannelsens 5 nationale fagelementer

2.2.1 Boligbyggeri (1. semester)

Indhold

Det nationale fagelement består af et tværfagligt projekt, hvor der arbejdes med et konkret, mindre boligbyggeri.

Fagelementet indeholder 30 ECTS og omfatter følgende fagområder:

Kommunikation og samarbejde (10 ECTS)

Produktion (5 ECTS)

Projektering (15 ECTS)

Læringsmål for Boligbyggeri

Viden

I relation til det nationale fagelement *Boligbyggeri* skal den studerende have udviklingsbaseret viden om

- 1) sammenhængen mellem de forskellige faglige problemstillinger og være i stand til at forstå erhvervets praksis
- 2) relevante kommunikationsteorier og metoder til formidling af byggefaglige problemstillinger, herunder digitale medier
- 3) værktøjer og standarder til dokumentation og kommunikation
- 4) professionens grundlæggende faglige og tekniske discipliner samt den dertil hørende relevante dokumentation
- 5) grundlæggende arbejdsmetodik og forståelse for udførelsesmetoder til brug for planlægning, samarbejde og læring
- 6) almene, anvendte matematiske og bygningsfysiske principper af betydning for professionen
- 7) grundlæggende statik, energi og installationer
- 8) branchens parter, professionsområder og indsigt i byggeprocessen
- 9) anvendte principper og værktøjer til projektledelse af bygge- og anlægsproduktion
- 10) anvendte principper og værktøjer, der anvendes inden for landmåling, afsætning, og registrering i relation til bygge- og anlægsområdet.

Færdigheder

I relation til det nationale fagelement *Boligbyggeri* skal den studerende kunne

- 1) anvende metoder og redskaber til indsamling, analyse og bearbejdning af information
- 2) anvende instrumenter til landmåling og afsætning, vurdere tolerancer og derigennem vælge relevante løsningsmodeller
- 3) anvende relevant kommunikation og metoder til formidling af praksisnære problemstillinger og løsninger
- 4) anvende udviklingsbaserede projekterings- og produktionsmetoder
- 5) opstille og vælge metoder i tilrettelæggelsen af byggeprocesser
- 6) strukturere eget og arbejdsgruppernes arbejde på et grundlæggende niveau
- 7) anvende metoder og redskaber til opmålings- og afsætningsopgaver

Kompetencer

I relation til det nationale fagelement *Boligbyggeri* skal den studerende have kompetence til at

- 1) tilegne sig viden, færdigheder og kompetencer, i en struktureret sammenhæng
- 2) håndtere praksisnære tekniske og administrative opgaver
- 3) håndtere sammenhængen mellem forskellige faglige problemstillinger
- 4) deltage i faglige og tværfaglige samarbejder.

ECTS-omfang

Fagelementet *Boligbyggeri* har et omfang på 30 ECTS-point.

2.2.2 Byggeri op til 2½ etage (2. semester)

Fagelementet består af et tværfagligt projekt, hvor der arbejdes med et konkret byggeri op til 2½ etage.

Fagelementet indeholder 30 ECTS og omfatter følgende fagområder:

Virksomhed (5 ECTS)

Kommunikation og samarbejde (5 ECTS)

Produktion (10 ECTS)

Projektering (10 ECTS)

Læringsmål for Byggeri op til 2½ etage:

Viden

I relation til det nationale fagelement *Byggeri op til 2½ etage* skal den studerende have udviklingsbaseret viden om

- 1) sammenhængen mellem de forskellige faglige problemstillinger og være i stand til at forstå erhvervets praksis
- 2) relevante kommunikationsteorier og metoder til formidling af byggefaglige problemstillinger, herunder digitale medier
- 3) værktøjer og standarder til dokumentation og kommunikation
- 4) professionens grundlæggende faglige og tekniske discipliner samt den dertil hørende relevante dokumentation
- 5) grundlæggende arbejdsmetodik og forståelse for udførelsesmetoder til brug for planlægning, samarbejde og læring
- 6) relevante miljømæssige, økonomiske, teknologiske og sociale aspekter i produktionsprocessen
- 7) anvendte principper, metoder og regler inden for virksomhed og entreprenørskab
- 8) grundlæggende retsregler og kontraktforhold
- 9) produktionsbegreber og -metoder anvendt i praksis,
- 10) opbygning af digitale bygningsinformationsmodeller indeholdende relevante informationer i forhold til projekteringsprocessen,
- 11) anvendte principper, teorier, metoder og værktøjer for økonomisk styring
- 12) specifikke produktionsværktøjer anvendt i erhvervets praksis.

Færdigheder

I relation til det nationale fagelement *Byggeri op til 2½ etage* skal den studerende kunne

- 1) anvende metoder og redskaber til indsamling, analyse og bearbejdning af information
- 2) formidle praksisnære problemstillinger samt løsninger til samarbejdspartnere og brugere
- 3) vurdere teoretiske og praksisnære problemstillinger vedrørende projektering samt begrunde de valgte handlinger og løsninger
- 4) anvende projekterings- og produktionsfaglige metoder
- 5) opstille og vælge redskaber til brug for økonomistyring
- 6) vurdere projekt- og produktionsmateriale i forbindelse med kvalitetssikring.

Kompetencer

I relation til det nationale fagelement *Byggeri op til 2½ etage* skal den studerende have kompetence til at

- 1) tilegne sig viden, færdigheder og kompetencer i en struktureret sammenhæng
- 2) deltage i faglige og tværfaglige samarbejder med en professionel tilgang
- 3) håndtere sammenhængen mellem forskellige faglige problemstillinger
- 4) håndtere udviklingsorienteret projektering, og redegøre for principperne i udførelsen
- 5) håndtere udbuds-, aftale- og organisationsformer.

ECTS-omfang

Fagelementet Byggeri op til 2½ etage har et omfang på 30 ECTS-point.

2.2.3 Erhverv og præfabrikation (3. semester)

Fagelementet består af et tværfagligt projekt, hvor der arbejdes med projektering af industrialiserede komponenter anvendt i et konkret byggeri.

Fagelementet omfatter 25 ECTS og indeholder følgende fagområder:

Virksomhed (5 ECTS)

Kommunikation og samarbejde (5 ECTS)

Produktion (10 ECTS)

Projektering (5 ECTS)

Læringsmål for Erhverv og præfabrikation

Viden

I relation til det nationale fagelement *Erhverv og præfabrikation* skal den studerende have udviklingsbaseret viden om

- 1) sammenhængen mellem de forskellige faglige problemstillinger og være i stand til at forstå erhvervets praksis
- 2) relevante kommunikationsteorier og metoder til formidling af byggefaglige problemstillinger, herunder digitale medier
- 3) værktøjer og standarder til dokumentation og kommunikation
- 4) erhvervets industrielle produktions- og udførelsesmetoder
- 5) industrielle konstruktioner, planlægnings- og styringsværktøjer, samt forstå tekniske installationer og statiske principper
- 6) erhvervets anvendte matematiske- og fysiske beregningsmetoder
- 7) grundlæggende principper, teorier og metoder, der knytter sig til styring af virksomhedsøkonomi og personaleadministration, samt forstå erhvervets praksis
- 8) retsreglers opbygning og den juridiske metode
- 9) grundlæggende formueretslige regler indenfor kontraktret og erstatningsret i relation til praksis
- 10) erhvervets muligheder og regler for etablering af egen virksomhed
- 11) selskabs- og organiseringsformer i forbindelse med etablering og drift af virksomheder samt kunne forstå strategier og forretningsplaner, der lægges til grund for valg af disse
- 12) sociale, kulturelle og etiske forhold, der har indflydelse på etablering, drift og administration af virksomhed
- 13) anvendte principper, teorier og metoder til projektledelse af bygge- og anlægsproduktion i virksomhed eller på byggepladsen
- 14) digitale systemer og metoder for optimering af informationsflow i et bygge- og anlægsprojekt.

Færdigheder

I relation til det nationale fagelement *Erhverv og præfabrikation* skal den studerende kunne

- 1) anvende metoder og redskaber til indsamling, analyse og bearbejdning af information
- 2) formidle praksisnære problemstillinger samt løsninger til samarbejdspartnere og brugere
- 3) anvende projekterings- og produktionsfaglige metoder

- 4) opstille og vælge metoder og værktøjer til organisering, ledelse, projektledelse, administration og drift af virksomhed
- 5) anvende relevant byggejura og retsregler i relation til virksomhedsdrift og administration
- 6) anvende regnskabsmæssige principper for drift af virksomheder samt opstille og vælge metoder og værktøjer til budgettering, regnskabsføring og tilbudsgivning i erhvervet
- 7) anvende branchens metoder, formularer og standardkontrakter i relation til virksomhedens ledelse, planlægning og opfølgning
- 8) vurdere praksisnære problemstillinger i det juridiske grundlag for kontraktindgåelse samt udarbejde risikovurdering i virksomheden
- 9) vurdere og anvende aktuelle og relevante metoder og værktøjer til ledelse og planlægning af produktion
- 10) opstille og vælge digitale systemer og metoder til optimering af informationsflow
- 11) anvende og viderebearbejde en bygningsinformationsmodel til relevante informationsniveauer med egenskabsdata iht. til projektets udvikling
- 12) Inddele bygværker, bygningsdele og komponenter via et sammenhængende og anerkendt klassifikationssystem.

Kompetencer

I relation til det nationale fagelement *Erhverv og præfabrikation* skal den studerende have kompetence til at

- 1) tilegne sig viden, færdigheder og kompetencer i en struktureret sammenhæng
- 2) deltage i faglige og tværfaglige samarbejder med en professionel tilgang
- 3) deltage i samarbejde om etablering af virksomhed inden for professionens arbejdsområder
- 4) håndtere ledelse og styring af mindre virksomheder i samarbejde med andre
- 5) håndtere sammenhængen mellem forskellige faglige problemstillinger
- 6) håndtere udviklingsorienterede metoder og systemer for optimering af informationsflow i fagligt og tværfagligt samarbejde med professionel tilgang.

ECTS-omfang

Fagelementet Erhverv og præfabrikation har et omfang på 25 ECTS-point.

2.2.4 Etageboligbyggeri over 3 etager (4. semester)

Fagelementet består af et tværfagligt projekt, hvor der arbejdes med et konkret etageboligbyggeri over 3 etager.

Fagelementet omfatter 15 ECTS og indeholder følgende fagområder:

Kommunikation og samarbejde (5 ECTS)

Produktion (5 ECTS)

Projektering (5 ECTS)

Læringsmål for Etageboligbyggeri over 3 etager.

Viden

I relation til det nationale fagelement *Etageboligbyggeri* skal den studerende have udviklingsbaseret viden om

- 1) anvendt teori og metode samt kunne reflektere over professionens praksis
- 2) sammenhængen mellem de forskellige faglige problemstillinger og være i stand til at reflektere over professionens praksis
- 3) relevante sociale, miljømæssige, økonomiske og teknologiske aspekter i produktionsprocessen
- 4) relevante kommunikationsteorier og metoder til formidling af byggefaglige problemstillinger, herunder digitale medier
- 5) komplekse produktions- og udførelsesmetoder
- 6) komplekse konstruktioner, planlægnings- og styringsværktøjer samt reflektere tekniske installationer og statiske principper i professionens praksis
- 7) videnskabssteoretiske principper i professionens og fagområdets praksis.

Færdigheder

I relation til det nationale fagelement *Etageboligbyggeri* skal den studerende kunne

- 1) anvende og mestre metoder og redskaber til indsamling, analyse og bearbejdning af information
- 2) formidle praksisnære og faglige problemstillinger samt løsninger til samarbejdspartnere og brugere
- 3) anvende projekterings- og produktionsfaglige metoder og mestre de færdigheder der knytter sig til planlægning og ledelse af produktionsprocessen
- 4) vurdere praksisnære problemstillinger samt begrunde og vælge relevante løsningsmodeller
- 5) omsætte et valgt ledelseskoncept til praktisk planlægning i forhold til projektering og produktion
- 6) anvende og omsætte analyse- og projektmateriale til produktion
- 7) udarbejde og anvende digitale bygningsinformationsmodeller, samt overføre og udtrække data mellem forskellige informationssystemer og fagmodeller
- 8) lede projekter selvstændigt og i samarbejde med andre professioner, herunder kunne formidle faglige problemstillinger omkring produktionen til andre interessenter
- 9) kombinere og inddrage relevante erfaringer, viden og forskningsresultater i løsning af produktionsprocesser
- 10) analysere og forstå komplekse problemstillinger i projekterings- og produktionsprocesser samt i tværfaglig sammenhæng indgå i samarbejde til løsninger.

Kompetencer

I relation til det nationale fagelement *Etageboligbyggeri* skal den studerende have kompetence til at

- 1) identificere egne læringsbehov og udvikle egen viden, færdigheder og kompetencer
- 2) håndtere komplekse og udviklingsorienterede situationer i arbejdssammenhæng til at udføre dokumenteret analyse af byggefaglige og relevante problemstillinger med dertilhørende løsninger
- 3) håndtere den tilegnede viden og de færdigheder der knytter sig til komplekse konstruktioner, planlægnings- og styringsværktøjer, tekniske installationer, statiske principper og dokumentation
- 4) indgå selvstændigt i faglige og tværfaglige samarbejder, og påtage sig ansvar inden for rammerne af en professionel etik
- 5) håndtere værktøjer, standarder og innovative processer i arbejdssammenhænge
- 6) håndtere komplekse bygningsinformationsmodellers data samt udveksle disse mellem forskellige systemer til brug for projektering og produktion
- 7) håndtere ledelse af projekterings- og udførelsesprocessen under hensyntagen til relevante sociale, miljømæssige, økonomiske og teknologiske aspekter
- 8) skabe innovative løsninger inden for konstruktion med henblik på optimering af produktionen.

ECTS-omfang

Fagelementet *Etageboligbyggeri* over 3 etager har et omfang på 15 ECTS-point.

2.2.5 Renovering (5. semester)

Fagelementet Renovering består af et tværfagligt projekt, hvor der arbejdes med planlægning og projektering af en konkret renovering.

Fagelementet omfatter 15 ECTS og indeholder følgende fagområder:

Produktion (5 ECTS)

Projektering (10 ECTS)

Læringsmål for Renovering

Viden

I relation til det nationale fagelement *Renovering* skal den studerende have udviklingsbaseret viden om

- 1) sammenhængen mellem de forskellige faglige problemstillinger og være i stand til at reflektere over professionens praksis
- 2) relevante kommunikationsteorier og metoder til formidling af byggefaglige problemstillinger, herunder digitale medier
- 3) komplekse konstruktioner, bæredygtighed, planlægnings- og styringsværktøjer samt reflektere tekniske installationer og statiske principper i professionens praksis
- 4) projekterings- og udførelsesmetoder og kunne reflektere over anvendelsen i professionens praksis
- 5) forskellige energioptimerende renoverings- og ombygningskoncepter.

Færdigheder

I relation til det nationale fagelement *Renovering* skal den studerende kunne

- 1) anvende og mestre metoder og redskaber til indsamling, analyse og bearbejdning af information
- 2) formidle praksisnære og faglige problemstillinger samt løsninger til samarbejdspartnere og brugere
- 3) vurdere og forstå sociale, kulturelle og etiske forhold i forbindelse med produktion
- 4) vurdere, begrunde og vælge teoretiske og praksisnære problemstillinger
- 5) mestre værktøjer og standarder til dokumentation og kommunikation
- 6) begrunde og vælge projekteringsfaglige og bæredygtige metoder i projekterings- og produktionsprocessen
- 7) anvende metoder til planlægning af produktionsprocessen.

Kompetencer

I relation til det nationale fagelement *Renovering* skal den studerende have kompetence til at

- 1) identificere eget videns- og læringsbehov med afsæt i den viden, færdigheder og kompetencer, der er tilegnet i løbet af de gennemførte nationale fagelementer samt være i stand til at omsætte denne i praksis i forhold til professionen
- 2) håndtere komplekse udbudsprocesser i arbejdssammenhænge selvstændigt og i samarbejde med andre
- 3) håndtere styringen af komplekse byggeprojekter fagligt, tidsmæssigt, økonomisk og juridisk
- 4) håndtere planlægning, kvalitetssikring og ledelse af produktionen i komplekse bygge- og anlægsopgaver selvstændigt og i samarbejde med andre professioner
- 5) håndtere kommunikationen mellem brugere, bygherrer, myndigheder, rådgivere og udførende om produktionen af komplekse bygge- og anlægsopgaver eller byggekomponenter

- 6) inddrage relevante sociale, miljømæssige, økonomiske og teknologiske aspekter i produktionsprocessen,
- 7) håndtere komplekse byggetekniske løsninger på baggrund af dokumenteret analyse af byggefaglige relevante problemstillinger med dertilhørende løsninger
- 8) lede og håndtere projekterings- og produktionsprocessen af en renoverings- og ombygningsopgave under hensyntagen til relevante sociale, miljømæssige, økonomiske og teknologiske aspekter
- 9) indgå selvstændigt i faglige og tværfaglige samarbejder, og påtage sig ansvar inden for rammerne af en professionel etik
- 10) dokumentere planlægning af eget arbejde ud fra selvledelsesprincipper.

ECTS-omfang

Fagelementet Renovering har et omfang på 15 ECTS-point.

2.3 Antallet af prøver i de nationale fagelementer

Nationale fagelementer på 1. studieår (1.+2.semester) udgør 60 ECTS (mindst 45 ECTS-point ud af det samlede omfang af uddannelsens nationale fagelementer), hvoraf mindst 45 ECTS-point indgår i den eller de prøver, som udgør førsteårsprøven.

Desuden er der 3 prøver (3., 4., 5.semester) i de øvrige nationale fagelementer, samt yderligere én prøve i bachelorprojektet (7.semester). For antallet af prøver i praktikken (6.semester), henvises til afsnit 3.

For et samlet overblik over alle uddannelsens prøver, henvises til afsnittet om prøver i institutionsdelen af studieordningen, idet de nationale fagelementer beskrevet i denne studieordning kan prøves sammen med fagelementer fastsat i institutionsdelen af studieordningen.

2.4 Praktik

Læringsmål for praktikken på uddannelsen

Viden

Den uddannede har viden om

- 1) det praktiske arbejde, som professionen indebærer, i den konkrete virksomhed, samt
- 2) den konkrete virksomheds organisationsmæssige, økonomiske, administrative samfunds- og arbejdsmæssige forhold.

Færdigheder

Den uddannede kan

- 1) anvende og mestre bygningskonstruktørens metoder og redskaber i forhold til relevant beskæftigelse,
- 2) vurdere teoretiske og praksisnære problemstillinger i praktikken samt begrunde og vælge relevante løsningsmodeller, samt
- 3) formidle praksisnære problemstillinger og løsninger i forhold til praktiksted og interessenter.

Kompetencer

Den uddannede skal kunne

- 1) håndtere og omsætte komplekse og udviklingsorienterede problemstillinger i arbejdssammenhænge til praksisnære løsninger i den konkrete virksomhed,

- 2) identificere egne læringsbehov og udvikle egen viden, færdigheder og kompetencer i relation til praksis,
- 3) håndtere komplekse og udviklingsorienterede situationer i arbejdssammenhænge,
- 4) selvstændigt kunne indgå i faglige og tværfaglige samarbejder, og kunne påtage sig ansvar inden for rammerne af en professionel etik.
- 5) arbejde med faglige og komplekse problemstillinger inden for professionens område, i den konkrete virksomhed, samt
- 6) arbejde selvstændigt eller i samarbejde med andre i løsning af teoretiske og praktiske opgaver, i den konkrete virksomhed.

ECTS-omfang

Praktikken har et omfang på 30 ECTS.

Antal prøver

Praktikken afsluttes med én prøve.

2.5 Krav til bachelorprojektet

Læringsmålene for bachelorprojektet er identisk med uddannelsens læringsmål, der fremgår ovenfor under pkt. 2.1 Uddannelsens mål for læringsudbytte.

Bachelorprojektet skal dokumentere den studerendes forståelse af og evne til at reflektere over professionens praksis og anvendelse af teori og metode i relation til en praksisnær problemstilling. Problemstillingen, der skal være central for uddannelsen og professionen, formuleres af den studerende, eventuelt i samarbejde med en privat eller offentlig virksomhed. Institutionen godkender problemstillingen.

Prøven i bachelorprojektet

Bachelorprojektet afslutter uddannelsen på sidste semester, når alle forudgående prøver er bestået. Der henvises generelt til gældende eksamensbekendtgørelse om prøver i erhvervsrettede videregående uddannelser, og den institutionelle del af studieordningen.

ECTS-omfang

Bachelorprojektet har et omfang på 20 ECTS-point.

Prøveform

Der henvises generelt til gældende eksamensbekendtgørelse om prøver i erhvervsrettede videregående uddannelser, og den institutionelle del af studieordningen.

2.6 Regler om merit

Beståede uddannelseselementer ækvivalerer de tilsvarende uddannelseselementer ved andre uddannelsesinstitutioner, der udbyder uddannelsen.

Den studerende har pligt til at oplyse om gennemførte uddannelseselementer fra en anden dansk eller udenlandsk videregående uddannelse og om beskæftigelse, der må antages at kunne give merit.

Uddannelsesinstitutionen godkender i hvert enkelt tilfælde merit på baggrund af gennemførte uddannelseselementer og beskæftigelse, der står mål med fag, uddannelsesdele og praktikdele.

Afgørelsen træffes på grundlag af en faglig vurdering.

Den studerende har ved forhåndsgodkendelse af studieophold i Danmark eller udlandet pligt til efter endt studieophold at dokumentere det godkendte studieopholds gennemførte uddannelseselementer.

Den studerende skal i forbindelse med forhåndsgodkendelsen give samtykke til, at institutionen efter endt studieophold kan indhente de nødvendige oplysninger.

Ved godkendelse efter ovenstående anses uddannelseselementet for gennemført, hvis det er bestået efter reglerne om den pågældende uddannelse.

2.7 Ikrafttrædelse og overgangsordning

Studieordningen træder i kraft d. 1. januar, 2019.

Samtidig ophæves studieordning af august 2016.

3 Studieordningens institutionelle del

Institutionsdelen udgør de regler, som gælder specifikt for Bygningskonstruktøruddannelsen, VIA University College. Reglerne er fastsat af VIA University College.

Ved skift til eller fra Bygningskonstruktøruddannelsen, VIA University College, må påregnes at institutionerne er omfattet af forskellige regler jf. de respektive studieordningers institutionsdel.

Alle udbud af uddannelsen ved VIA University College er omfattet af reglerne i denne studieordning.

De lokale fagelementer beskrevet som valgfrie uddannelseselementer (VUE) og lokale uddannelseselementer (LUE) tilrettelægges af institutionen under hensyntagen til lokale og regionale behov.

De lokale fagelementer giver i stort omfang den studerende mulighed for at tone sin faglige profil. Flere af elementerne er tilrettelagt således at de kræver at den studerende aktivt arbejder med at identificere eget læringsbehov og viser sig i stand til at strukturere egen læring i forskellige læringsmiljøer.

3.1 Valgfrie uddannelseselementer, VUE

Som en del af Bygningskonstruktøruddannelsen skal den studerende gennemføre fire valgfrie uddannelseselementer, der er en del af de samlede lokale fagelementer. Den tidsmæssige placering i uddannelsen af valgfrie uddannelseselementer fremgår i figur 2 i afsnittet om uddannelsens opbygning.

De valgfrie uddannelseselementer på Bygningskonstruktøruddannelsen er beskrevet i følgende afsnit.

3.1.1 Valgfrit uddannelseselement, 3 semester

Den studerende skal tilgå det valgfrie uddannelseselement med sin opnåede viden, færdigheder og kompetencer, som tager udgangspunkt i uddannelsens fagområder.

Indhold

I det valgfrie uddannelseselement skal den studerende dels arbejde ved egen uddannelse, dels arbejde med studerende fra andre uddannelser.

Gennem deltagelse i kreative, innovative og entreprenante processer, skal de studerende finde en løsning på en konkret tværprofessionel udfordring formuleret af uddannelsen i samarbejde med en / flere eksterne parter. Den studerende præsenteres for udfordringerne og vælger på den baggrund. De studerende grupperes på baggrund af deres valg af udfordring.

Arbejdet skal munde ud i projektmateriale og en normalside læringsrefleksion.

Læringsmål

Viden

Den uddannede har viden om:

- 1) udvalgte områder af egen og andre professioners arbejdsopgaver, faglighed og ansvar
- 2) centrale elementer i tværprofessionel faglighed
- 3) centrale begreber inden for kreativitet, innovation og entreprenørskab

Færdigheder

Den uddannede kan:

- 1) identificere særlige udfordringer og handlemuligheder i tværprofessionelt samarbejde
- 2) indgå i innovative processer i tværprofessionelle sammenhænge
- 3) sætte sin professionsviden i spil på nye og innovative måder

Kompetencer

Den uddannede skal kunne:

- 1) udvælge, afgrænse, analysere og belyse konkret emne på en for opgaven og professionen anerkendt måde, i samarbejde med andre

ECTS-omfang

Det valgfrie uddannelseselement udgør 5 ECTS.

Prøver

Det valgfrie uddannelseselement afsluttes med én prøve (se yderligere under prøver).

3.1.2 Valgfrit uddannelseselement, 4. semester

Den studerende skal tilgå det valgfrie uddannelseselement med sin opnåede viden, færdigheder og kompetencer som tager udgangspunkt i uddannelsens fagområder.

Indhold

Det valgfrie uddannelseselement er den studerendes mulighed for, at tage uddannelsen i retning af enten projektering eller udførelsesprojektering, samt at specialisere sig inden for et selvvalgt område.

Den studerende skal selvstændigt skrive en rapport med udgangspunkt i et selvvalgt emne inden for semesterets obligatoriske uddannelseselements tema.

Den studerendes rapportskrivning suppleres med undervisning i Videnskabsteori og metode.

Læringsmål

Viden

Ved udgangen af de valgfrie uddannelseselement skal den studerende have viden om:

- 1) hvordan byggetekniske rapporter indgår som en del af byggebranchens arbejdsgrundlag
- 2) hvorledes du gennemfører dataindsamling, analyserer og beskriver et konkret byggeteknisk emne så det evt. kan danne grundlag for en teknisk viderebearbejdning
- 3) de mest grundlæggende og relevante begreber inden for videnskabsteori

Færdigheder

Ved udgangen af det valgfrie uddannelseselement skal den studerende kunne:

- 1) anvende indsamlet data på et analytisk (videnskabsteoretisk) grundlag til at belyse et selvvalgt byggeteknisk emne eller løse en konkret byggeteknisk opgave
- 2) udforme en byggeteknisk rapport, der indeholder problemformulering, indsamlet data (empiri), analyser og tolkninger, argumentationer og konklusion samt evt. konkret løsningsforslag
- 3) argumentere for metoder til dataindsamling, anvende sådanne samt reflektere over deres relevans i den givne sammenhæng
- 4) fremstille rapporter inden for den videnskabelige genre i et forståeligt skriftligt sprog

Kompetencer

Ved udgangen af det valgfrie uddannelseselement skal den studerende have kompetencer til at:

- 1) udvælge, afgrænse, analysere og belyse et byggeteknisk emne med relation til semesterets tema, selvstændigt på en for opgaven og professionen anerkendt måde

ECTS-omfang

Det valgfrie uddannelseselement udgør 10 ECTS.

Prøver

Det valgfrie uddannelseselement afsluttes med én prøve (se yderligere under prøver).

3.1.3 Valgfrit uddannelseselement, 5. semester

Den studerende skal tilgå det valgfrie uddannelseselement med sin opnåede viden, færdigheder og kompetencer, som tager udgangspunkt i uddannelsens fagområder.

Indhold

Det valgfrie uddannelseselement er den studerendes mulighed for, at tone uddannelsen indenfor enten projektering eller udførelsesprojektering samt at specialisere sig inden for et selvvalgt område.

Den studerende kan selv tilrettelægge sit valgfrie uddannelseselement, enten ved at bruge hele perioden på ét studieforløb, eller ved at koble studieforløbet med et kortere projektforsløb, se eksempler under afsnit vedr. studieforløb C.

Arbejdet skal munde ud i et projektmateriale.

Læringsmål

Studieforløb A, Projektering:

Viden

Ved udgangen af det valgfrie uddannelseselement skal den studerende have viden om:

- 1) udfærdigelse af et udbudsmateriale til et renoveringsprojekt på udbudsprojektniveau.

Færdigheder

Ved udgangen af det valgfrie uddannelseselement skal den studerende kunne:

- 1) udarbejde udbudsprojekt
- 2) analysere materialer i ældre bygninger
- 3) analysere og vælge sunde materialer samt begrunde og dokumenter materialevalg

Kompetencer

Ved udgangen af det valgfrie uddannelseselement skal den studerende have kompetencer til at:

- 1) udvælge, afgrænse, analysere og belyse et byggeteknisk emne med relation til semesterets tema, selvstændigt på en for opgaven og professionen anerkendt måde

Studieforløb B, Udførelsesprojektering:

Viden

Ved udgangen af det valgfrie uddannelseselement skal den studerende have viden om:

- 1) renoveringsprojektets byggeproces
- 2) byggeledelse i hovedentreprise med fokus på egen produktion.

Færdigheder

Ved udgangen af det valgfrie uddannelseselement skal den studerende kunne:

- 1) udføre byggeledelse i forbindelse med en bygningsrenovering

Kompetencer

Ved udgangen af det valgfrie uddannelseselement skal den studerende have kompetencer til at:

- 1) udvælge, afgrænse, analysere og belyse et byggeteknisk emne med relation til semesterets tema, selvstændigt på en for opgaven og professionen anerkendt måde

Studieretning C, Særligt tværprofessionelt forløb:

Det kortere projektforløb kan fungere som et for- eller feltstudie til det efterfølgende studieforløb og kan (ikke begrænset hertil) være:

- 1) IP-Programme (Intensive Programme): Typisk en 2-ugers projektperiode, som er delvist EU-finansieret. Mindre grupper af studerende fra flere universiteter i Europa deltager i et fælles projekt. Det er normalt kun 5-7 studerende fra VIA, der kan deltage i et givet IP-Programme.
- 2) Studietur / Universitetssamarbejde: F.eks. en workshop i Kina med fokus på energirenovering.
- 3) Lokale renoveringsprojekter: Består typisk af projekter, som kommuner eller andre interessenter, har inviteret Bygningskonstruktøruddannelsen til at udarbejde forslag til.
- 4) Særlig undersøgelse: F.eks. undersøgelse / analyse af et byggeteknisk eller anlægsteknisk emne.

Viden

Den uddannede har viden om

- 1) sammenhængen mellem det særlige forløb og semesterets overordnede tema
- 2) særlige vidensområder inden for tværprofessionelle områder

Færdigheder

Den uddannede kan:

- 1) skal kunne vurdere teoretiske og praktiske problemstillinger i forbindelse med det særlige projektforløb, samt begrunde og vælge relevante løsningsmodeller hertil.
- 2) skal kunne formidle faglige problemstillinger i relation til det særlige projektforløb.

Kompetencer

Den uddannede skal kunne:

- 1) Identificere egne læringsbehov og strukturere egen læring i forskellige læringsmiljøer
- 2) Skal selvstændigt kunne indgå i fagligt og tværfagligt samarbejde

ECTS-omfang

Det valgfrie uddannelseselement udgør 10 ECTS.

Prøver

Det valgfrie element afsluttes med én prøve (se yderligere under prøver).

3.1.4 Valgfrit uddannelseselement, 7. semester

Den studerende skal tilgå det valgfrie uddannelseselement med sin opnåede viden, færdigheder og kompetencer som tager udgangspunkt i uddannelsens kerneområder.

Indhold

Det valgfrie uddannelseselement er den studerendes mulighed for, at tone uddannelsen i retning af enten projektering eller udførelsesprojektering samt at specialisere sig inden for et selvvalgt område.

Den studerende skal selvstændigt udarbejde et projekt eller en skriftlig rapport med udgangspunkt i et selvvalgt emne med relevans for professionen.

Det valgfrie uddannelseselement kan kombineres med det afsluttende eksamensprojekt.

Læringsmål

Viden

Den uddannede har viden om:

- 1) hvordan byggetekniske rapporter udarbejdes og indgår som en del af byggebranchens arbejdsgrundlag
- 2) hvordan data indsamles, analyseres og omsættes på et konkret byggeteknisk emne så det evt. kan danne grundlag for en teknisk viderebearbejdning
- 3) de mest relevante begreber inden for videnskabsteori

Færdigheder

Den uddannede kan:

- 1) anvende indsamlet data på et analytisk (videnskabsteoretisk) grundlag til at belyse et selvvalgt byggeteknisk emne eller løse en konkret byggeteknisk opgave
- 2) udforme en byggeteknisk rapport der indeholder problemformulering, indsamlet data (empiri), analyser og tolkninger, argumentationer og konklusion samt evt. konkret løsningsforslag
- 3) argumentere for metoder til dataindsamling, anvende sådanne samt reflektere over deres relevans i den givne sammenhæng
- 4) fremstille rapporter inden for den videnskabelige genre i et forståeligt skriftligt sprog

Kompetencer

Den uddannede skal kunne:

- 1) udvælge, afgrænse, analysere og belyse et byggeteknisk emne med relation til semesterets tema, selvstændigt på en for opgaven og professionen anerkendt måde

ECTS-omfang

Det valgfrie uddannelseselement udgør 10 ECTS.

Prøver

Det valgfrie uddannelseselement afsluttes med én prøve (se yderligere under prøver).

3.2 Lokale uddannelseselementer, LUE

Som en del af Bygningskonstruktøruddannelsen skal den studerende gennemføre to lokale uddannelseselementer, der er en del af de samlede lokale fagelementer. Den tidsmæssige placering i uddannelsen af lokale uddannelseselementer fremgår i afsnit om uddannelsens opbygning, figur 2.

De lokale uddannelseselementer har hver et omfang, der svarer til 5 ECTS.

3.2.1 Build 4.0

Den studerende skal tilgå det valgfrie uddannelseselement med sin opnåede viden fra uddannelsens fagområder.

Det lokale uddannelseselement på 4. og 5. semester giver den studerende mulighed for at arbejde med et Build 4.0 relateret emne, som vedkommende selv vælger inden for semesterets obligatoriske tema, og de nationale fagelement for semestret (produktion og projektering).

Build 4.0 er byggeriets version af den fjerde industrielle revolution, som forstås som digitale teknologier, værktøjer og metoder, der fremmer optimering i byggeriet via automatisering. Build 4.0 omfatter derfor brugen af ny teknologi og digitalisering i bygge- og anlægsbranchen.

Indhold

Det valgfrie uddannelseselement er den studerendes mulighed for at opnå en uddannelsesmæssig toning udi værktøjer og metoder, der knytter sig til Build 4.0 enten inden for projektering eller udførelsesprojektering.

LUE Build 4.0 forløber parallelt med det obligatoriske uddannelseselement og er integreret i samme case. Den opnåede viden og de opnåede færdigheder implementeres således i semesterets obligatoriske uddannelseselement.

Valg af LUE skal ske inden det obligatoriske uddannelseselement påbegyndes i form af et udkast til en problemformulering. Problemformuleringen skal desuden rumme en refleksion over, hvordan Build 4.0 integreres i det obligatoriske uddannelseselements case. Problemformuleringen godkendes af underviser ved forløbets start og udvides igennem projektførelsen til en synopsis.

Synopsis skal desuden rumme en refleksion over, hvordan Build 4.0 skal integreres i det obligatoriske uddannelseselement.

Den studerende vil kunne udbygge viden, færdigheder og kompetencer inden for delelementer, som for eksempel:

- **Registrering** med digitale værktøjer såsom scanning og fotogrammetri samt bearbejdelsen af data.
- **Visualisering og kommunikation** med digitale værktøjer såsom Virtual Reality (VR) og Augmented Reality (AR) samt digitale produktionsteknologier såsom 3D-printning og laserskæring.

- **Udvidet BIM-projektering.** F.eks.: Koordinering, strukturering, IFC, relevante projektplatforme, komplekse 3D bygningskomponenter, og relevante metoder i tilknytning til andre fagområder såsom bæredygtighed eller renovering.
- **Virtual Design & Construction.** Anvendelsen af bl.a. simulering af bygning og byggeplads samt digitale værktøjer til kvalitetssikring og dokumentation.
- **Automatisering, kodning og Big Data.** F.eks.: Visuel programmering, automatiserede byggeprocesser, som f.eks. robotter, samt Internet of Things i drift og vedligehold.

Læringsmål

Viden

Den studerende skal have udviklingsbaseret viden om følgende indenfor LUEens tema:

- 1) indhold og form af synopsis, (samt hvordan denne kan indgå som en del af byggebranchens arbejdsgrundlag).
- 2) Sammenhæng mellem almen praksis og problemstillinger.
- 3) Anvendte teorier og metoder
- 4) Værktøjer og standarder
- 5) Faglige og tekniske discipliner
- 6) Kendetegnende arbejdsmetodikker og udførelsesmetoder
- 7) Branchens parter
- 8) Aspekter inden for ledelse, planlægning og koordinering.

Færdigheder

I forhold til LUE'ens tema, skal den studerende kunne:

- 1) Anvende relevante teorier og metoder.
- 2) Anvende metoder og redskaber til behandling af information og data, såsom bl.a. dataindsamling, bygningsinformation, visualisering, simulering, dokumentation eller digitale produktionsteknologier.
- 3) Formidle praksisnære og faglige problemstillinger samt løsninger.

Kompetencer

Den studerende skal indenfor LUE'ens tema, have kompetencer til at:

- 1) Indarbejde den opnåede viden og færdigheder i et problemorienteret projektarbejde
- 2) Beskrive principper for hhv. de kvalitetsmæssige, økonomiske og procesorienterede aspekter af Build 4.0.
- 3) Vurdere integrationen af Build 4.0 i det obligatoriske uddannelseselements case. Herunder relevans og værdi.
- 4) Perspektivere en fremtidig udvikling af byggeri i Danmark præget af Build 4.0.

ECTS-omfang

Det lokale uddannelseselement Build 4.0 udgør 5 ECTS-point

Prøver

Synopsen skal afleveres to uger inden projektførløbets afslutning. Synopsis og projekt materialet som knytter sig til valgdelen bedømmes med en selvstændig karakter.

Ved bedømmelsen lægges vægt på, at den studerende viser forståelse for emnet Build 4.0 og hvordan dette indarbejdes i projektet.

Ved bedømmelsen vurderes i hvilket omfang læringsmålene viden, færdigheder og kompetencer er opnået.

3.2.2 Bæredygtigt byggeri

Den studerende skal tilgå det valgfri uddannelseselement med sin opnåede viden fra uddannelsens fagområder.

Det lokale uddannelseselement på 4/5 semester giver mulighed for at arbejde med et bæredygtighedsemne, som vælges inden for semesterets obligatoriske fagelement.

Indhold

Det lokale uddannelseselement er den studerendes mulighed for at opnå en uddannelsesmæssig specialisering i bæredygtigt byggeri enten inden for projektering eller udførelsesprojektering.

Den studerende skal opnå dybere forståelse for bæredygtighed både som begreb og i betydningen for hvert specifikke byggeri. Med en holistisk tilgang vil undervisningen tage både et globalt og lokalt perspektiv. Undervisningen har til formål at bevidstgøre den studerende om fænomenets udfordringer i et omstillings- og udviklingsmæssigt perspektiv.

Den uddannede skal udfærdige en synopsis med en beskrivelse af bæredygtigt byggeri i lokalområdet. Synopsis skal desuden rumme en refleksion over, hvordan dette bæredygtige byggeri skal integreres i det obligatoriske uddannelseselement.

Den opnåede viden og de opnåede færdigheder implementeres i semesterets obligatoriske fagelement.

Læringsmål

Viden

Den uddannede har viden om;

- 1) indhold og form af synopsis, (samt hvordan denne kan indgå som en del af byggebranchens arbejdsgrundlag)
- 2) bæredygtighedsbegrebet i globalt og lokalt perspektiv, herunder f.eks. de tre dimensioner miljø, økonomi og sociale forhold
- 3) teknologiske, organisatoriske og værdimæssige udfordringer inden for eget udvalgt nøgleområde (f.eks. projektering eller udførelse)
- 4) vurderingsmetoder og -værktøjer
- 5) tidligere tiders perspektiver (fra 1970 – i dag) i Danmark

Færdigheder

Den uddannede kan:

- 1) anvende metoder og redskaber til indsamling og analyse af informationer
- 2) forstå og vurdere relevante sociale, miljømæssige, økonomiske og teknologiske aspekter
- 3) forstå og vurdere nationale og lokale strategier inden for bæredygtighed samt deres indflydelse på projekter
- 4) opstille mål for et bæredygtigt byggeri inden for det valgte område og vurdere fordele og ulemper ved forskellige mål, strategier og teknologier
- 5) forholde sig til begrænsninger og udfordringer ifm. praktisk realisering og sikre at bæredygtighed fastholdes i projekter

- 6) reflektere over bæredygtighed på globale, nationale og lokale niveauer

Kompetencer

Den uddannede skal kunne:

- 1) indarbejde den opnåede viden og færdigheder i et problemorienteret projektarbejde
- 2) beskrive kerneværdier for hhv. de sociale, økonomiske og miljømæssige aspekter af bæredygtighed på nationalt og lokalt område
- 3) vurdere et (eget) projekts bæredygtigheds værdi og relevans
- 4) perspektivere en fremtidig bæredygtigt udvikling af byggeri i Danmark

ECTS-omfang

Det lokale uddannelseselement Bæredygtig byggeri udgør 5 ECTS-point

3.2.3 Prøver

Synopsen skal afleveres to uger inden projektførløbets afslutning. Synopsis og projektmateriale som knytter sig til valgdelen bedømmes med en selvstændig karakter.

Ved bedømmelsen lægges vægt på, at den studerende viser forståelse for emnet bæredygtigt byggeri, og hvordan dette indarbejdes i projektet.

Ved bedømmelsen vurderes i hvilket omfang læringsmålene viden, færdigheder og kompetencer er opnået.

3.2.4 Energi

Den studerende skal tilgå det valgfrie uddannelseselement med sin opnåede viden fra uddannelsens fagområder.

Det lokale uddannelseselement på 4/5 semester giver mulighed for at arbejde med et energi-emne, som vælges inden for semesterets obligatoriske fagelement.

Energi forløber parallelt med det obligatoriske fagelement og er integreret i samme case. Den opnåede viden og de opnåede færdigheder implementeres således i semesterets obligatoriske fagelement.

Form:

Formen er selvstudie evt. med enkelte oplæg og faciliterende vejledning i forløbet.

Indhold

Det valgfrie uddannelseselement er den uddannedes mulighed for at opnå en uddannelsesmæssig specialisering inden for energi i forbindelse med byggeri, enten inden for projektering eller udførelsesprojektering.

Den uddannede skal opnå dybere forståelse for aktive- og/eller passive energitiltag både som begreb og i betydningen for hvert specifikke byggeri.

Valg af LUE skal ske inden det obligatoriske uddannelseselement påbegyndes i form af et udkast til en problemformulering. Problemformuleringen godkendes af underviser ved forløbets start. Problemformuleringen udbygges igennem projektførløbet til en synopsis.

Synopsis skal desuden rumme en refleksion over, hvordan Energi integreres i det obligatoriske uddannelseselements case.

Med afsæt i Energikrav i h.t Bygningsreglementet, som er en del af det obligatoriske fagelement, kan der konkret, men ikke begrænset til, arbejdes med:

- Beregning af energiforbrug i nye eller eksisterende bygninger
- Bygningstekniske udformninger der påvirker bygningers energibehov og / eller energiforbrug
- Energiforbrug under bygningers opførelse eller efterfølgende bygningsdrift
- Belysningstekniske forhold som dagslys og kunstig belysning under hensyntagen til vinduesudformning og orientering

Den opnåede viden og de opnåede færdigheder implementeres i semesterets obligatoriske fagelement.

Læringsmål

Viden

Den uddannede i forhold til det lokale uddannelseselement har viden om:

- 1) Indhold og form af synopsis, (samt hvordan denne kan indgå som en del af byggebranchens arbejdsgrundlag).
- 2) Dybere forståelse for energiløsninger og/eller energiforbedringer, som ligger inden for Bygningsreglementets krav til Energiforbrug og Energiforsyningsanlæg.
- 3) Kendskab til og forståelse for de værktøjer, der anvendes til eftervisning af energibehov og energiforbrug.
- 4) Dybere viden om hvordan bygningers udformning har indflydelse på det faktiske energibehov.
- 5) Kendskab til politiske målsætninger for energi inden for byggeriet. Danske og / eller Internationale målsætninger.
- 6) Indsigt i hvordan brugeradfærd påvirker de valgte systemer og løsninger. Herunder at vurdere tiltagenes anvendelighed på det givne projekt.

Færdigheder

Den uddannede kan:

- 1) Anvende metoder og redskaber til indsamling og analyse af informationer
- 2) Omsætte bygherreønsker ind i det konkrete semesterprojekt.
- 3) Argumentere og diskutere de valgte energiløsninger.
- 4) Foretage overslagsberegninger på de valgte energiløsninger og vurdere validiteten af disse.

Kompetencer

Den uddannede skal kunne:

- 1) Indarbejde den opnåede viden og færdigheder i et problemorienteret projektarbejde.
- 2) Dokumentere og integrere energiløsninger og forbedringerne på projektforslagsniveau.
- 3) Perspektivere en fremtidig energiteknisk udvikling i af byggeriet i Danmark

ECTS-omfang

Det lokale uddannelseselement Bæredygtig byggeri udgør 5 ECTS-point

Prøve

Synopsen skal afleveres to uger inden projektførløbets afslutning. Synopsis og projekt materialet som knytter sig til valgdelen bedømmes med en selvstændig karakter.

Ved bedømmelsen lægges vægt på, at den studerende viser forståelse for emnet energi i byggeriet og hvordan dette indarbejdes i projektet.

Ved bedømmelsen vurderes i hvilket omfang læringsmålene viden, færdigheder og kompetencer er opnået.

3.3 Merit i valgfri og lokale uddannelseselementer (lokale fagelementer)

Beståede uddannelseselementer, ækvivalerer tilsvarende uddannelseselementer på en anden institution, som udbyder uddannelsen i Danmark.

Oplysningspligten og reglerne for automatisk ansøgning om merit for gennemførte og/eller beståede uddannelseselementer på mindst samme niveau (obligatorisk merit), som findes i adgangs bekendtgørelsen og bekendtgørelse om erhvervsakademiuddannelser og professionsbacheloruddannelser gælder tilsvarende for valgfrie og lokale uddannelseselementer på Bygningskonstruktøruddannelsen.

Merit i valgfrie og lokale uddannelseselementer tilkendes efter en faglig vurdering af, hvorvidt gennemført uddannelse, for så vidt angår indhold og niveau, står mål med indhold og niveau på et eller flere valgfrie eller lokale uddannelseselementer.

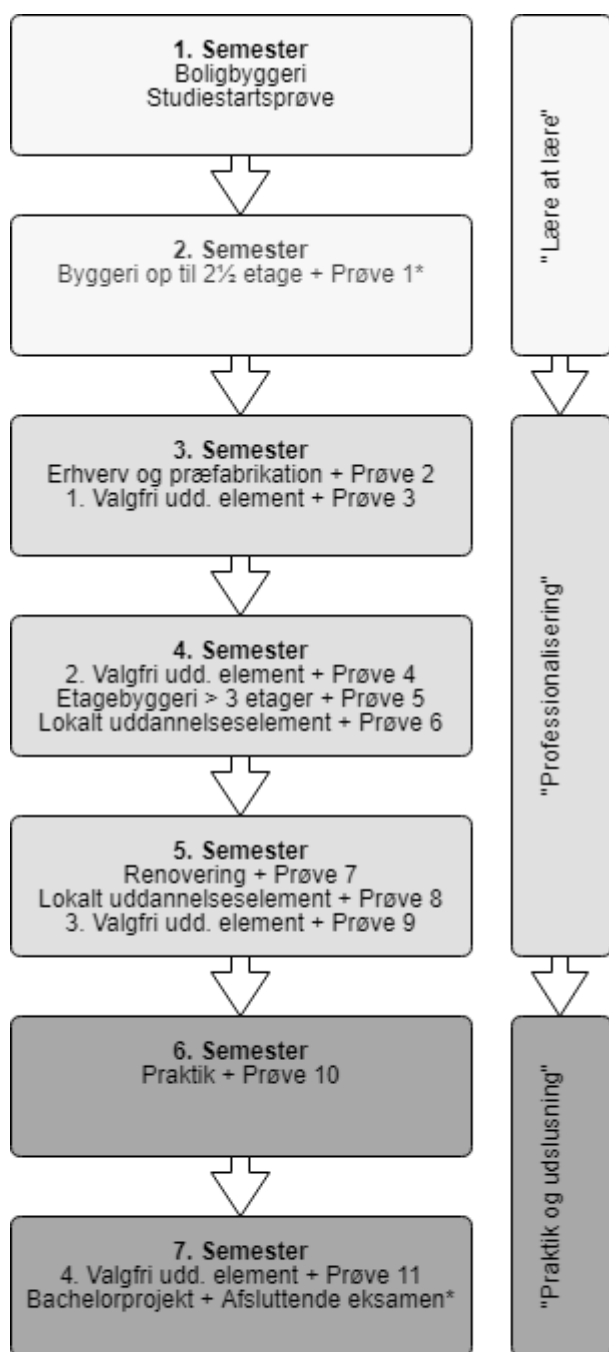
Ansøgning om merit skal sendes til uddannelsens studievejleder senest 14 dage inden uddannelseselementets start.

Af ansøgningen skal følgende fremgå:

- 1) Ansøgerens fulde navn
- 2) Ansøgerens CPR-nummer
- 3) Hvilket uddannelseselement der søges merit for
- 4) Dokumentation for, at ansøgeren har opnået viden, færdigheder og kompetencer, der svarer til indholdet i uddannelseselementet

3.4 Tidsmæssig placering af uddannelseselementer og praktik, herunder prøver

Bygningskonstruktøruddannelsen er tilrettelagt som ordinær videregående uddannelse på fuld tid. For studerende som gennemfører uddannelsen uden individuelt tilrettelagt forløb, vil uddannelsens progression, inklusiv prøver, være som angivet i følgende figur.



Note: * angiver deltagelse af ekstern censor

FIGUR 3: TIDSMÆSSIG PLACERING AF UDDANNELSESELEMENTER OG PRØVER SAMT ANGIIVELSE AF PÆDAGOGISKE LÆRINGSMILJØER

På de første semestre er der fokus på, at den studerende skal lære at studere på en videregående uddannelse, samtidig med at professionsviden lærers. Dette forløb afsluttes med 1. års prøven, der også er en stopprøve. De næste semesterforløb arbejder den studerende i stadig mere komplekse sammenhænge

med at professionalisere den faglige profil, mens der på de sidste semestre er fokus på praktik og udslusning.

3.5 Dele af uddannelsen, som kan gennemføres i udlandet (udveksling)

Følgende semestre kan gennemføres i udlandet efter ansøgning til og aftale med Bygningskonstruktøruddannelsen, VIA University College:

- 3. semester
- 4. semester
- 5. semester
- 6. semester
- 7. semester

Ansøgning om gennemførelse af uddannelseselementer i udlandet skal registreres i VIAs online registreringssystem MoveOn senest d.20. marts (for efterårssemesteret) og d.20. september (for forårssemesteret).

Ansøgeren skal bruge det gældende ansøgningsskema (kan findes på Studienet) til oplysning om:

- 1) Personlige informationer
- 2) Kontaktoplysninger ved ulykke
- 3) Uddannelsesmæssig baggrund og ønsket ophold
- 4) Sproglige kompetencer
- 5) Særlige behov

Ansøgeren skal desuden uploade karakterbevis på engelsk (transcript of records), kopi af pas eller andet billed ID, kopi af det blå sygesikringsbevis, certifikat fra evt. sprogtest, evt. motivationsbrev og evt. CV.

Som udgangspunkt skal den studerende minimum have opnået karakteren 7 i det foregående semester for at blive godkendt til udveksling. Hvis man som studerende ønsker at tage mere end et semester på udveksling, så skal det godkendes af uddannelseslederen på baggrund af individuel ansøgning.

Ansøgning om gennemførelse af praktik i udlandet skal registreres i VIAs online registreringssystem Praktikportalen senest ved udgangen af 16. undervisningsuge i semesteret inden praktikken.

Af ansøgningen skal fremgå oplysninger vedr.:

- 1) virksomheden (navn, adresse, postnummer, by, mailadresse, telefonnummer, land)
- 2) den konkrete praktik (adresse, by, postnummer, startdato, slutdato, personlige læringsmål)
- 3) kontaktpersonen i virksomheden / praktikvejlederen (fornavn, efternavn, mailadresse)

3.6 Praktikken

For at kunne gennemføre praktikperioden, skal den studerende leve op til praktikaftalens mål.

Praktikstedet samt praktikantens personlige læringsmål anses som godkendt, når praktikkoordinator eller udpeget UC-underviser har godkendt den praktikaftale, den studerende og praktikstedet har udarbejdet i Praktikportalen.

Praktikanten er ansvarlig for at:

- 1) etablere kontakt til praktiksted samt indgå praktikaftale i god tid før praktikopholdet, herunder at formulere konkrete læringsmål

- 2) lægge en plan for læringen i praktikken i samarbejde med praktikstedet
- 3) føre **logbog** over sit praktikophold
- 4) udarbejde tre **praktikrapporter**

Bygningskonstruktøruddannelsen kan bistå praktikanten i ovenstående.

Logbogen skal indeholde en kort beskrivelse af de teoretiske og praktiske arbejdsopgaver, som praktikanten har løst i hver uge enten selvstændigt eller i samarbejde med andre, samt en kort refleksion over opnået læring ved løsning af de givne opgaver i løbet af praktikken.

Praktikrapporterne dokumentere den studerendes evne til at identificere egne læringsbehov og strukturere disse i det læringsmiljø, som praktikken repræsenterer.

Den første rapport (på maks. tre A4-sider) skal dække:

- 1) en begrundet beskrivelse af praktikantens personlige læringsmål for praktikken
- 2) en beskrivelse af praktikvirksomheden (evt. afdelingen) og dens arbejdsområder
- 3) en beskrivelse af bygningskonstruktørens arbejds- og ansvarsområder især med henblik på hvad der kendetegner bygningskonstruktørens rolle i forhold til de andre professioner i branchen (som den praktikanten har været i berøring med under praktikken)

Den anden rapport (på maks tre A4-sider) skal dække:

- 1) en beskrivelse af hvordan praktikanten har arbejdet med de personlige læringsmål undervejs samt en evaluering af resultatet
- 2) en beskrivelse af og refleksion over en problemstilling som praktikanten er stødt på i praktikstedet og som er relevant for praktikantens personlige læringsmål
- 3) evt. perspektivering til 7. semesters valgfrie uddannelseselement og bachelorprojekt

Den tredje rapport (på maks tre A4-sider) skal dække:

- 1) refleksioner over om uddannelsen har medført, at praktikanten har opnået de nødvendige kompetencer for at kunne udføre de stillede opgaver
- 2) refleksioner over om praktikanten har fået opfyldt sine personlige læringsmål under praktikken
- 3) oplysning om praktikantens valg af emne til det valgfrie uddannelseselement, evt. i samarbejde med praktikstedet

Gældende formkrav for rapporterne er desuden beskrevet senere.

Der er mødepligt i hele praktikperioden.

Det er en forudsætning for endelig bedømmelse af praktikken, at den afspejler en arbejdsindsats svarende til 30ECTS fordelt på et 20 ugers forløb. Afbrydes praktikken inden dens afslutning og uden at den studerende lever op til praktikaftalens mål, skal den studerende færdiggøre praktikken i en fornyet praktikperiode under en fornyet praktikaftale. Denne procedure kan betyde at den studerende kan miste sin SU ret under praktikken og/eller resten af uddannelsesforløbet.

Praktikstedets rolle

Det er praktikstedets ansvar at sikre, at de nødvendige betingelser er opfyldt for at en studerende i praktik har mulighed for at leve op til praktikkens mål.

Praktikstedet forventes at:

- 1) have kendskab til uddannelsen og bygningskonstruktørens arbejdsområder
- 2) være et byggeteknisk relevant miljø
- 3) tilbyde praktikanten den nødvendige coaching, vejledning og efterkritik
- 4) have en ejer og eller medarbejderkreds med fagligt relevante kompetencer (f.eks. bygningskonstruktører, arkitekter eller ingeniører)
- 5) indgå en skriftlig praktikaftale med den studerende som indeholder en beskrivelse af læringsmål
- 6) lægge en plan for læringen i samarbejde med praktikanten
- 7) sikre at praktikanten er underlagt arbejdsmiljø-, forsikrings-, og sikkerhedsforhold som er gældende for virksomhedens øvrige ansatte
- 8) udpege en person, som er praktikantens praktikvejleder og dermed deltager i skriftlig evaluering af praktikopholdet til kvalitetssikring og -udvikling af uddannelsen

Praktikstedet skal påse, at en studerende i praktik arbejder mod opfyldelse af praktikkens mål på en hensigtsmæssig måde. Praktikstedet kan, i samarbejde med en UC-underviser fra uddannelsen tage kontakt til en studerende i praktik, som praktikstedet vurderer, ikke vil kunne leve op til praktikkens mål eller ikke arbejder mod opfyldelsen af målene på en hensigtsmæssig måde, med henblik på vejledning af den studerende.

Det er ikke praktikstedets opgave, at vurdere hvorvidt en praktikant er egnet til at virke som bygningskonstruktør efter endt uddannelse.

Praktikstedet forpligter sig til ikke at afbryde en studerendes praktikophold på institutionen før Bygningskonstruktøruddannelsen, VIA University College har været inddraget med henblik på løsningen af en konflikt eller et forhold den studerende og praktikstedet imellem.

3.7 Prøver på uddannelsen

Prøver på Bygningskonstruktøruddannelsen afholdes på dansk eller engelsk efter aftale mellem den studerende og uddannelsen. Ved bachelor projektet indgår den studerendes stave- og formuleringsevner i vurderingen som en mindre del.

Særlige prøvevilkår

For studerende med behov for særlige prøvevilkår pga. helbred, sproglige udfordringer eller andet tilbyder Bygningskonstruktøruddannelsen disse med henblik på at ligestille disse studerende med studerende uden behov for særlige prøvevilkår.

Særlige prøvevilkår tilbydes hver enkelt studerende efter ansøgning og på baggrund af en konkret vurdering af om, og i hvilken grad, der er behov for særlige vilkår. Særlige prøvevilkår skal alene sikre, at de studerendes muligheder for at gennemføre prøven på tilfredsstillende vis ligestilles med de studerende, som ikke har behov for særlige vilkår. Prøvens niveau og kravene til målopfyldelse må ikke påvirkes af et tilbud om særlige prøvevilkår.

Ansøgning om særlige prøvevilkår skal sendes til uddannelsens studievejleder senest en måned inden prøvens afholdelse.

Af ansøgningen skal følgende fremgå:

- 1) Ansøgerens fulde navn
- 2) Ansøgerens studienummer
- 3) Hvilken prøve der søges særlige prøvevilkår for og i hvilken grad
- 4) Begrundelse for behov for særlige prøvevilkår

Prøverne

Bygningskonstruktøruddannelsens prøver er tilknyttet læringsmål for et eller flere af uddannelsens uddannelseselementer. Hvilket eller hvilke elementer, prøverne knytter sig til, fremgår af nedenstående tabel, og nærmere under beskrivelse af hver prøve.

Prøve	Prøvens grundlag
Studiestartsprøve	Den studerendes deltagelse i studiets første periode
Prøve 1* (Førsteårsprøve)	Projektarbejdet vedr. Byggeri op til 2½ etage samt Portfolio
Prøve 2	Projektarbejdet vedr. Erhverv og præfabrikation samt Portfolio
Prøve 3	Præsentation af og projektarbejdet vedr. det 1. valgfrie uddannelseselement
Prøve 4	Rapporten vedr. det 2. valgfrie uddannelseselement
Prøve 5	Projektarbejdet vedr. Etagebyggeri > 3 etager samt Portfolio
Prøve 6	Synopsis- eller problemformuleringens fremlæggelse og inddragelse i sammenhæng med semesterets projektarbejde.
Prøve 7	Projektarbejdet vedr. Renovering
Prøve 8	Synopsis- eller problemformuleringens fremlæggelse og inddragelse i sammenhæng med semesterets projektarbejde.
Prøve 9	Projekt materialet vedr. det 3. valgfrie uddannelseselement
Prøve 10	Logbog og tre rapporter
Prøve 11	Projektarbejdet/rapporten vedr. det 4. valgfrie uddannelseselement
Den afsluttende eksamen*	Bachelorprojektet

Note: * angiver deltagelse af ekstern censor

TABEL 2: PRØVER OG DERES GRUNDLAG

Begyndelse på et uddannelseselement, hvortil der er knyttet en eller flere prøver er samtidig automatisk tilmelding til den eller de tilknyttede prøver. Ved tilmelding til en prøve (herunder automatisk tilmelding) er

samtidig brug af et prøveforsøg. Det er, jf. eksamensbekendtgørelsen, ikke muligt at framelde sig eksamen i andre tilfælde end de, som er omfattet af bekendtgørelsens § 7.

Studiestartsprøven

Der afholdes på Bygningskonstruktøruddannelsen en studiestartsprøve, som tilrettelægges inden 2 måneder efter studiestart.

Studiestartprøven tilrettelægges med en skriftlig prøve i fagligt indhold fra studiestartsperioden og en mundtlig prøve med fokus på motivation. I motivationsdialogen kan indgå stikprøvedokumentation på fremmøde, deltagelse, afleveringer og underviserobservationer efter nærmere anvisninger. Prøven bedømmes samlet, med bestået/ikke bestået uden deltagelse af censorer.

Prøven har til formål at vise, om du som studerende, reelt er startet på uddannelsen.

Derudover vægter Bygningskonstruktøruddannelsen, at studiestartsprøven understøtter, at de studerende, der er startet på uddannelsen, får en god studiestart.

Omprøve gennemføres som prøven efter en kort periode.

Der tilrettelægges omprøve inden 3 måneder efter studiestart. Studiestartsprøven er ikke omfattet af reglerne om klager over prøver, herunder reglerne herom i denne studieordning og i bekendtgørelse for prøver på erhvervsrettede videregående uddannelser.

Har en studerende ikke bestået studiestartsprøven efter to forsøg, udskrives den studerende af uddannelsen i overensstemmelse med reglerne i bekendtgørelse om adgang til erhvervsakademiuddannelser og professionsbacheloruddannelser.

Dele af studiestartsprøvens bedømmelsesgrundlag kan benyttes til opgørelse af antal studerende i forbindelse med studiestart.

3.7.1 Prøve 1

Ved prøven prøves læringsmålene for de nationale fagelementer Boligbyggeri samt Byggeri op til 2½ etage.

Grundlaget for prøven er projektarbejdet vedr. Byggeri op til 2½ etage samt Portfolio. Det er en forudsætning for deltagelse i prøven, at prøvegrundlaget er afleveret inden for den fastsatte frist. Gældende formkrav er beskrevet senere, se afsnit 3.7.17.

Det er endvidere en forudsætning for deltagelse i prøven, at krav til studieaktivitet og evt. mødepligt er opfyldt, se hertil under afsnittet studieaktivitet.

Prøven afholdes som mundtlig gruppeprøve. Prøven bedømmes individuelt.

Prøven bedømmes efter 7-trinsskalaen og med deltagelse af ekstern censor.

Omprøve gennemføres individuelt, men ellers som prøven, efter en kort periode hvor den studerende har haft mulighed for, at forbedre prøvegrundlaget.

Prøven er også førsteårsprøven – se særskilt for dennes beskrivelse i afsnit 3.7.13.

3.7.2 Prøve 2

Ved prøven prøves læringsmålene for det nationale fagelement Erhverv og præfabrikation.

Grundlaget for prøven er projektarbejdet vedr. Erhverv og præfabrikation samt Portfolio. Det er en forudsætning for deltagelse i prøven, at prøvegrundlaget er afleveret inden for den fastsatte frist. Gældende formkrav er beskrevet senere, se afsnit 3.7.17.

Det er endvidere en forudsætning for deltagelse i prøven, at krav til studieaktivitet og evt. mødepligt er opfyldt, se hertil under afsnittet studieaktivitet.

Prøven afholdes som mundtlig gruppeprøve. Prøven bedømmes individuelt.

Prøven bedømmes efter 7-trinsskalaen uden deltagelse af ekstern censor/anden bedømmer.

Omprøve gennemføres individuelt, men ellers som prøven, efter en kort periode hvor den studerende har haft mulighed for, at forbedre prøvegrundlaget.

3.7.3 Prøve 3

Ved prøven bedømmes læringsmålene på det 1. valgfri uddannelseselement.

Grundlaget for prøven er præsentation af og projektarbejdet vedr. det 1. valgfri uddannelseselement samt en normalside læringsrefleksion. Det er en forudsætning for bedømmelse, at prøvegrundlaget er afleveret inden for den fastsatte frist. Gældende formkrav er beskrevet senere, se afsnit 3.7.17.

Det er endvidere en forudsætning for deltagelse i prøven, at krav til studieaktivitet og evt. mødepligt er opfyldt, se hertil under afsnittet studieaktivitet.

Prøven afholdes som mundtlig gruppeprøve. Prøven bedømmes individuelt.

Prøven bedømmes efter 7-trinsskalaen uden deltagelse af ekstern censor/anden bedømmer.

Omprøve gennemføres individuelt, men ellers som prøven, efter en kort periode hvor den studerende har haft mulighed for, at forbedre prøvegrundlaget.

3.7.4 Prøve 4

Ved prøven bedømmes læringsmålene på det 2. valgfri uddannelseselement.

Grundlaget for prøven er rapporten vedr. det 2. valgfri uddannelseselement. Det er en forudsætning for bedømmelse, at prøvegrundlaget er afleveret inden for den fastsatte frist. Gældende formkrav er beskrevet senere, se afsnit 3.7.17.

Det er endvidere en forudsætning for deltagelse i prøven, at krav til studieaktivitet og evt. mødepligt er opfyldt, se hertil under afsnittet studieaktivitet.

Prøven afholdes som skriftlig individuel prøve. Prøven bedømmes individuelt.

Prøven bedømmes efter 7-trinsskalaen uden deltagelse af ekstern censor/anden bedømmer.

Omprøve gennemføres som prøven, efter en kort periode hvor den studerende har haft mulighed for, at forbedre prøvegrundlaget.

3.7.5 Prøve 5

Ved prøven prøves læringsmålene for det nationale fagelement Etagebyggeri > 3 etager.

Grundlaget for prøven er projektarbejdet vedr. Etagebyggeri > 3 etager samt Portfolio. Det er en forudsætning for deltagelse i prøven, at prøvegrundlaget er afleveret inden for den fastsatte frist. Gældende formkrav er beskrevet senere, se afsnit 3.7.17.

Det er endvidere en forudsætning for deltagelse i prøven, at krav til studieaktivitet og evt. mødepligt er opfyldt, se hertil under afsnittet studieaktivitet.

Prøven afholdes som mundtlig gruppeprøve. Prøven bedømmes individuelt.

Prøven bedømmes efter 7-trinsskalaen uden deltagelse af ekstern censor/anden bedømmer.

Omprøve gennemføres individuelt, men ellers som prøven, efter en kort periode hvor den studerende har haft mulighed for, at forbedre prøvegrundlaget.

3.7.6 Prøve 6

Ved prøven bedømmes læringsmålene for det valgte lokale uddannelseselement.

Grundlaget for prøven er en skriftlig synopsis, der understøtter en mundtlig fremlæggelse vedr. den valgte tematik og det nationale fagelement (semestertema).

Det er en forudsætning for bedømmelse, at prøvegrundlaget er afleveret inden for den fastsatte frist. Gældende formkrav er beskrevet senere, se afsnit 3.7.17.

Det er endvidere en forudsætning for deltagelse i prøven, at krav til studieaktivitet og evt. mødepligt er opfyldt, se hertil under afsnittet studieaktivitet.

Prøven afholdes som mundtlig gruppeprøve. Prøven bedømmes individuelt.

Prøven bedømmes efter 7-trinsskalaen uden deltagelse af ekstern censor/anden bedømmer.

Omprøve gennemføres individuelt, men ellers som prøven, efter en kort periode hvor den studerende har haft mulighed for, at forbedre prøvegrundlaget.

3.7.7 Prøve 7

Ved prøven prøves læringsmålene for det nationale fagelement Renovering.

Grundlaget for prøven er projektarbejdet vedr. Renovering. Det er en forudsætning for deltagelse i prøven, at prøvegrundlaget er afleveret inden for den fastsatte frist. Gældende formkrav er beskrevet senere, se afsnit 3.7.17.

Det er endvidere en forudsætning for deltagelse i prøven, at krav til studieaktivitet og evt. mødepligt er opfyldt, se hertil under afsnittet studieaktivitet.

Prøven afholdes som mundtlig gruppeprøve. Prøven bedømmes individuelt.

Prøven bedømmes efter 7-trinsskalaen uden deltagelse af ekstern censor/anden bedømmer.

Omprøve gennemføres individuelt, men ellers som prøven, efter en kort periode hvor den studerende har haft mulighed for, at forbedre prøvegrundlaget.

3.7.8 Prøve 8

Ved prøven bedømmes læringsmålene for det valgte lokale uddannelseselement.

Grundlaget for prøven er en skriftlig synopsis, der understøtter en mundtlig fremlæggelse vedr. den valgte tematik og det nationale fagelement (semestertema).

Det er en forudsætning for bedømmelse, at prøvegrundlaget er afleveret inden for den fastsatte frist. Gældende formkrav er beskrevet senere, se afsnit 3.7.17.

Det er endvidere en forudsætning for deltagelse i prøven, at krav til studieaktivitet og evt. mødepligt er opfyldt, se hertil under afsnittet studieaktivitet.

Prøven afholdes som mundtlig gruppeprøve. Prøven bedømmes individuelt.

Prøven bedømmes efter 7-trinsskalaen uden deltagelse af ekstern censor/anden bedømmer.

Omprøve gennemføres individuelt, men ellers som prøven, efter en kort periode hvor den studerende har haft mulighed for, at forbedre prøvegrundlaget.

3.7.9 Prøve 9

Ved prøven bedømmes læringsmålene på det 3. valgfri uddannelseselement.

Grundlaget for prøven er projektmaterialer vedr. det 3. valgfri uddannelseselement. Det er en forudsætning for bedømmelse, at prøvegrundlaget er afleveret inden for den fastsatte frist. Gældende formkrav er beskrevet senere, se afsnit 3.7.17.

Det er endvidere en forudsætning for deltagelse i prøven, at krav til studieaktivitet og evt. mødepligt er opfyldt, se hertil under afsnittet studieaktivitet.

Prøven afholdes som mundtlig gruppeprøve. Prøven bedømmes individuelt. Den enkelte studerendes bidrag til prøvegrundlaget skal fremgå tydeligt.

Prøven bedømmes efter 7-trinsskalaen uden deltagelse af ekstern censor/anden bedømmer.

Omprøve gennemføres som prøven, efter en kort periode hvor den studerende har haft mulighed for, at forbedre prøvegrundlaget.

3.7.10 Prøve 10

Ved prøven bedømmes læringsmålene på praktikken.

Grundlaget for prøven er logbog og tre rapporter udarbejdet på baggrund af praktikken. Det er en forudsætning for bedømmelse, at hele prøvegrundlaget er afleveret inden for den fastsatte frist. Gældende formkrav er beskrevet senere, se afsnit 3.7.17.

Det er endvidere en forudsætning for deltagelse i prøven, at krav til studieaktivitet og evt. mødepligt er opfyldt, se hertil under afsnittet praktik og studieaktivitet.

Prøvens dele har følgende vægtning i den samlede karakter for prøven:

- Logbog: 40 %
- Rapport 1: 20 %
- Rapport 2: 20 %
- Rapport 3: 20 %

Prøven afholdes som skriftlig individuel prøve. Prøven bedømmes individuelt.

Prøven bedømmes efter 7-trinsskalaen uden deltagelse af ekstern censor/anden bedømmer.

Omprøve gennemføres som prøven, efter en kort periode hvor den studerende har haft mulighed for, at forbedre prøvegrundlaget.

3.7.11 Prøve 11

Ved prøven bedømmes læringsmålene på det 4. valgfri uddannelseselement.

Grundlaget for prøven er projektarbejdet vedr. det 4. valgfri uddannelseselement. Det er en forudsætning for bedømmelse, at prøvegrundlaget er afleveret inden for den fastsatte frist. Gældende formkrav er beskrevet senere, se afsnit 3.7.17.

Det er endvidere en forudsætning for deltagelse i prøven, at krav til studieaktivitet og evt. mødepligt er opfyldt, se hertil under afsnittet studieaktivitet.

Prøven afholdes som skriftlig individuel prøve. Prøven bedømmes individuelt.

Prøven bedømmes efter 7-trinsskalaen med deltagelse af en anden intern bedømmer.

Omprøve gennemføres som prøven, efter en kort periode hvor den studerende har haft mulighed for, at forbedre prøvegrundlaget.

3.7.12 Den afsluttende eksamen

Prøven skal sammen med uddannelsens øvrige prøver dokumentere Bygningskonstruktøruddannelsens samlede læringsmål.

Grundlaget for prøven er bachelorprojektet. Det er en forudsætning for deltagelse i prøven, at prøvegrundlaget er afleveret inden for den fastsatte frist og opfylder de krav til projektet, som fremgår af afsnittet herom. Gældende formkrav er beskrevet senere, se afsnit 3.7.17.

Det er endvidere en forudsætning for deltagelse i prøven, at krav til studieaktivitet og evt. mødepligt er opfyldt, se hertil under afsnittet studieaktivitet.

Prøven kan tidligst finde sted, når alle uddannelsens øvrige prøver, herunder prøver i praktik, er bestået.

Prøven afholdes som mundtlig individuel prøve. Studerende kan vælge at gå til prøve i grupper. Den enkelte studerendes bidrag til prøvegrundlaget skal i så fald fremgå tydeligt. Prøven bedømmes individuelt.

Væsentlige dele af projektet skal præsenteres digitalt.

Prøven bedømmes efter 7-trinsskalaen og med deltagelse af ekstern censor.

Omprøve gennemføres som prøven, efter en kort periode hvor den studerende har haft mulighed for, at forbedre prøvegrundlaget.

3.7.13 Førsteårsprøven

Prøve 1 skal være bestået inden udgangen af den studerendes 2. studieår. Bestås prøven ved omprøve indenfor 2 år, anses prøven for bestået rettidigt, og den studerende kan fortsætte uddannelsen i overensstemmelse med den progression, som er skitseret under tidsmæssig placering af uddannelseselementer og praktik.

Reglen i eksamensbekendtgørelsen, § 6, stk. 3 kan ikke fraviges med henvisning til kravet om, at en studerende skal bestå førsteårsprøven inden udgangen af den studerendes 2. studieår.

Prøve 1, som udgør førsteårsprøven, skal være bestået inden en studerende kan søge om overflytning, studieskift eller orlov begrundet i andet end sygdom, barsel, adoption eller værnepligt.

3.7.14 Syge- og omprøver

Sygeprøver

For studerende, som fritages for deltagelse i ordinær prøve på baggrund af dokumenteret sygdom eller andre lignende forhold efter eksamensbekendtgørelsen, § 7 afholdes ny prøve snarest muligt efter ordinær prøve. Dokumentation for sygdom i form af en lægeerklæring skal fremsendes til studieadministrationen senest 5 hverdage efter afholdelse af den ordinære prøve.

Studerende er automatisk tilmeldt den nye prøve.

I særlige tilfælde vil sygeprøve tilrettelægges ved næste ordinære prøve i uddannelseselementet. Dette gælder dog ikke ved sygeprøver i forbindelse med den afsluttende eksamen, som til enhver tid tilrettelægges i samme prøvetermin.

Studerende orienteres om tid og sted for sygeprøvens afholdelse snarest muligt efter afholdelse af den ordinære prøve.

Omprøver

For studerende, som ikke har bestået en prøve, afholdes omprøve snarest muligt. Såfremt der afholdes sygeprøve, regnes denne prøve for næstkommende forsøg for de studerende, som ikke har bestået den ordinære prøve.

Studerende er automatisk tilmeldt den nye prøve.

I særlige tilfælde vil omprøve tilrettelægges ved næste ordinære prøve i uddannelseselementet. Dette gælder dog ikke ved omprøver i forbindelse med den afsluttende eksamen, som til enhver tid tilrettelægges i samme prøvetermin.

Studerende orienteres om tid og sted for omprøvens afholdelse snarest muligt efter afholdelse af den ordinære prøve.

3.7.15 Snyderi, plagiering og forstyrrende adfærd ved prøver

Snyderi

Som eksamenssnyderi efter eksamensbekendtgørelsens § 20 regnes det forhold, at en studerende, under en prøve, skaffer sig eller giver en anden studerende uretmæssig hjælp til besvarelse af prøven eller benytter sig af ikke tilladte hjælpemidler.

Bliver Bygningskonstruktøruddannelsen opmærksom på tilfælde af eksamenssnyderi under en igangværende prøve, bortvises den pågældende studerende fra prøven. Bekræftes forholdet anses den studerende for at have forbrugt et prøveforsøg.

Er prøven bedømt, før det kan bekræftes at der har været tale om eksamenssnyderi, bortfalder bedømmelsen, såfremt forholdet bekræftes.

I særlige tilfælde vil Bygningskonstruktøruddannelsen kunne se bort fra forhold, som anses for eksamenssnyderi, såfremt den uretmæssige hjælp ikke har fået eller ville kunne få betydning for bedømmelsen.

Plagiering

Ved plagiering forstås, at en studerende ved en prøve har udgivet en andens arbejde for sit eget eller anvendt eget tidligere bedømt arbejde uden behørig kildehenvisning.

Bliver Bygningskonstruktøruddannelsen opmærksom på tilfælde af plagiering under en igangværende prøve, bortvises den pågældende studerende fra prøven. Bekræftes forholdet anses den studerende for at have forbrugt et prøveforsøg.

Er prøven bedømt, før det kan bekræftes at der har været tale om plagiering, bortfalder bedømmelsen, såfremt forholdet bekræftes.

I særlige tilfælde vil Bygningskonstruktøruddannelsen kunne se bort fra forhold, som anses for plagiering, såfremt det plagierede ikke har fået eller ville kunne få betydning for bedømmelsen.

Forstyrrende adfærd

Udviser en studerende, under en prøve, forstyrrende adfærd, kan Bygningskonstruktøruddannelsen bortvise den studerende fra prøven. I mindre alvorlige tilfælde giver Bygningskonstruktøruddannelsen dog først en advarsel.

Bortvises en studerende fra en prøve på grund af forstyrrende adfærd, anses den studerende for at have brugt et prøveforsøg.

Skærpende omstændigheder

Sker eksamenssnyd, plagiering eller forstyrrende adfærd under skærpende omstændigheder, kan Bygningskonstruktøruddannelsen bortvise den studerende i en periode. Med midlertidig bortvisning gives samtidig skriftlig advarsel om, at gentagelsestilfælde kan føre til varig bortvisning og udskrivning af Bygningskonstruktøruddannelsen.

3.7.16 Klager og anker over prøver

Klage over forhold ved prøver

En studerende kan klage over forhold ved en prøve. Klagen skal være skriftlig og begrundet, og skal indgives til Bygningskonstruktøruddannelsen senest 2 uger efter, at den studerende er blevet gjort bekendt med bedømmelsen af prøven.

En klage over forhold ved en prøve kan omhandle:

- Prøvegrundlaget
- Prøveforløbet
- Bedømmelsen

Bygningskonstruktøruddannelsen sender straks en klage til bedømmerne, som har en frist på 2 uger til at afgive udtalelse til sagen. Bedømmerne skal udtale sig om de konkrete, faglige spørgsmål i klagen. Efter bedømmernes udtalelser er modtaget af Bygningskonstruktøruddannelsen, fremsender Bygningskonstruktøruddannelsen udtalelserne til den studerende, som sagen vedrører. Den studerende har herefter 1 uge til at kommentere bedømmernes udtalelser.

Bygningskonstruktøruddannelsen, repræsenteret ved uddannelsesleder, træffer herefter afgørelse i sagen. Afgørelsen skal være skriftlig og indeholde begrundelse og klagevejledning. En afgørelse kan have ét af følgende resultater:

- Tilbud om ny bedømmelse (ombedømmelse) (gælder kun skriftlige prøver)

- Tilbud om ny prøve (omprøve)
- Ej medhold

En afgørelse af en klage over forhold ved en prøve kan kun resultere i, at den studerede ikke får medhold i klagen, hvis bedømmerne er enige herom.

Bygningskonstruktøruddannelsen giver straks den studerende og bedømmerne besked om afgørelsens resultat. Gives der med afgørelsen tilbud om ombedømmelse eller omprøve, skal tilbuddet accepteres senest 2 uger efter, at afgørelsen er gjort den studerende bekendt. Ombedømmelse eller omprøve skal finde sted snarest muligt.

Ombedømmelse og omprøve kan resultere i en lavere karakter end ved den oprindelige bedømmelse eller prøve. Der udpeges nye bedømmere ved både ombedømmelse og omprøve. Ved ombedømmelse forelægges de nye bedømmere sagens akter og afgiver ny bedømmelse vedlagt en skriftlig begrundelse for bedømmelsens resultat.

Anke over forhold ved prøver

En studerende kan indbringe bygningskonstruktøruddannelsens afgørelse af en klagesag over forhold ved en prøve for et ankenævn, som nedsættes af Bygningskonstruktøruddannelsen. Anken skal være skriftlig og begrundet og skal være modtaget af Bygningskonstruktøruddannelsen senest 2 uger efter afgørelsen i klagesagen er gjort den studerende bekendt.

Ankenævnet på Bygningskonstruktøruddannelsen nedsættes på sagsbasis. Ankenævnet består af 2 beskikkede censorer, 1 eksaminationsberettiget underviser og 1 studerende. Alle ankenævnets medlemmer skal have tilknytning til bygningskonstruktøruddannelsens fagområde.

Ankenævnet træffer afgørelse i sagen på baggrund af det materiale, som forelå, da Bygningskonstruktøruddannelsen traf afgørelse i klagesagen samt den studerendes begrundede anke. Ankenævnets afgørelse kan gå ud på ét af følgende:

- Tilbud om ny bedømmelse (ombedømmelse) (gælder kun skriftlige prøver)
- Tilbud om ny prøve (omprøve)
- Ej medhold

Afgørelsen i ankesagen sendes til Bygningskonstruktøruddannelsen snarest muligt, som videresender afgørelsen til den studerende.

Gives der med afgørelsen tilbud om ombedømmelse eller omprøve, skal tilbuddet accepteres senest 2 uger efter, at afgørelsen er gjort den studerende bekendt. Ombedømmelse eller omprøve skal finde sted snarest muligt.

Ombedømmelse og omprøve kan resultere i en lavere karakter. Der udpeges nye bedømmere ved både ombedømmelse og omprøve. Ved ombedømmelse forelægges de nye bedømmere sagens akter og afgiver ny bedømmelse vedlagt en skriftlig begrundelse for bedømmelsens resultat.

Ankenævnets afgørelse er endelig og kan ikke indbringes for anden administrativ myndighed.

3.7.17 Krav til projekter og skriftlige opgaver

Formkrav

Af alt prøvegrundlag, der afleveres, skal den studerendes navn og studienummer fremgå tydeligt.

Projektarbejde er tegninger, beskrivelser og rapporter udført som digitalt materiale i et alment læsbart digitalt format.

Alt digitalt materiale skal kunne udskrives og være repræsentativt for prøvegrundlaget. Det skal fremgå af tegninger, hvilket format er repræsentativt for prøvegrundlaget og hvilket er repræsentativt for en fast målbar tegning.

Rapporter er skriftligt materiale, som skal indeholde:

- Forside
- Titelblad (institutionens fortrykte blanket)
- Evt. forord
- Abstract
- Indholdsfortegnelse
- Evt. billedliste
- Indledning med problemformulering
- Hovedafsnit
- Konklusion
- Kildeliste
- Evt. bilag, herunder tegninger

For skriftlige opgaver på Bygningskonstruktøruddannelsen gælder, at 2400 anslag udgør en normalside. Total antal sideantal beregnes fra og med indledning til og med konklusionen.

Henvisninger og citater

Citater skal angives som beskrevet i dette afsnit.

Gengivelse af korte citater (mindre end 20 ord) i skriftlige opgaver og projekter på Bygningskonstruktøruddannelsen skal fremstå i citationstegn og med kursiv.

Gengivelse af lange citater (mere end 20 ord) i skriftlige opgaver og projekter på Bygningskonstruktøruddannelsen skal fremstå med indrykket margin, linjeoverspring både før og efter, og med kursiv.

Korrekt kildehenvisning i skriftlige opgaver og projekter på Bygningskonstruktøruddannelsen skal fremgå som følger:

(Forfatterens efternavn, udgivelsesår, evt. sidetal)

Digitale kildehenvisninger fremgår så vidt det er muligt som ovenfor, men ellers henvises der til hele linket.

Kildehenvisning skal foretages i parentes i forlængelse af brødteksten.

Ukorrekt kildehenvisning, herunder manglende kildehenvisning, regnes som fejl i opgaven eller det skriftlige projekt, og kan samtidig blive genstand for en plagieringsundersøgelse.

3.8 Undervisnings og arbejdsformer på uddannelsen

Bygningskonstruktøruddannelsen er baseret på Problembaseret Læring (PBL). Dvs. at omdrejningspunktet i hvert af de obligatoriske uddannelseselementer er ét tværfagligt semesterprojekt. I arbejdet med projektets problemstillinger, udvikler og demonstrerer den studerende opnået viden, færdigheder og

kompetencer på tværs af semesterets fagområder. For at forberede den studerende bedst muligt til professionen, arbejdes der primært i grupper.

Øvrige undervisnings- og arbejdsformer er organiseret i forhold til projektarbejdet. Teoriundervisningen placeres primært i starten af det obligatoriske uddannelseselement, da det skal ses som generelle bidrag inden for semesterets tema og uddannelsens faglighed (profession). Herudover må den studerende selv og i samarbejde med sine medstuderende i vidt omfang søge og bearbejde det specifikke stof, der måtte være relevant for gennemførelsen af projektet.

Retningslinjer for differentiering af undervisningen på uddannelsen

På Bygningskonstruktøruddannelsen, VIA University College differentieres undervisningen med udgangspunkt i de studerendes forudsætninger på følgende måde:

- 1) projektarbejde som gruppearbejde
- 2) individuel vejledning
- 3) undervisningsmaterialer inkl. e-læringsobjekter
- 4) særlige undervisningstilbud
- 5) valgfrie uddannelseselementer
- 6) valg af toning (projektering eller udførelsesprojektering)
- 7) valg af lokale uddannelseselementer (professionsfaglig specialisering)

3.9 Studieaktivitet

Der er mødepligt på det 1. valgfri uddannelseselement og i praktikken.

Der er krav til at den studerende er studieaktiv. En studerende på Bygningskonstruktøruddannelsen anses for studieaktiv så længe den studerende:

- 1) afleverer de obligatoriske opgaver
- 2) deltager i uddannelsesrelaterede møder og samtaler med vejleder, herunder skemalagte undervisningsaktiviteter.
- 3) deltager ved uddannelsens prøver.

Da uddannelsen overvejende er projektorganiseret med meget gruppearbejde, er det vigtigt for den studerendes læring at deltage i det lærende miljø på uddannelsesinstitutionen.

Det lærende miljø er defineret ved en række parametre, der kan blive genstand for dialog med den enkelte studerende om studieaktivitet. Ovenstående rammer kan ses som krav, mens følgende kan ses som vejledende, men lige så stærkt forudsættende for at det pædagogiske miljø omkring uddannelsen fungerer for studerende og vejledere på uddannelsen.

- Velforberedt fremmøde til skemalagte undervisningsaktiviteter
- Deltagelse i og at bidrage til gruppearbejdet
- At holde sig orienteret, herunder at reagere på studiemail og indhold på lærings management platformen (It's Learning)

Samlet set er der erfaring for at ovenstående parametre bidrager til et godt studiemiljø.

Manglende studieaktivitet kan have betydning for, hvorvidt en studerende er berettiget til Statens Uddannelsesstøtte (SU).

Har en studerende ikke bestået mindst én prøve på Bygningskonstruktøruddannelsen i en sammenhængende periode på mindst 1 år, udskrives den studerende af Bygningskonstruktøruddannelsen efter reglerne i adgangsbekendtgørelsen. Den studerende orienteres om den manglende studieaktivitet inden udskrivningen.

En studerende kan til enhver tid orientere sig om sin egen studieaktivitet ved henvendelse til underviserteamet.

3.10 Læsning af tekster på fremmedsprog

Undervisningen på Bygningskonstruktøruddannelsen foregår på dansk.

Som en del af uddannelsen kan der forekomme tekster på engelsk. Forståelse af teksterne kan være en forudsætning for at opnå dele af læringsmålene. Niveauet for tekster vil normalt tage udgangspunkt i Engelsk niveau B¹.

3.11 Studieskift og overflytning

Studieskift

Ønsker en studerende på en anden uddannelse at skifte uddannelse til Bygningskonstruktøruddannelsen, VIA University College, sker dette efter ansøgning herom til Bygningskonstruktøruddannelsen. Se krav til ansøgning om merit i tidligere afsnit.

Studieskift til Bygningskonstruktøruddannelsen forudsætter berettigelse til merit for minimum et helt uddannelseselement. Studieskift til Bygningskonstruktøruddannelsen forudsætter endvidere, at den studerende er indskrevet på en anden videregående uddannelse på samme eller højere niveau end Bygningskonstruktøruddannelsen.

Studieskift til Bygningskonstruktøruddannelsen kræver, at der er ledige pladser på det uddannelsesstrin på Bygningskonstruktøruddannelsen, VIA University College, som den studerende vil skulle indskrives på.

Overflytning

Overflytning til Bygningskonstruktøruddannelsen, VIA University College, fra samme uddannelse på en anden dansk uddannelsesinstitution kan tidligst ske, når den studerende har bestået prøver svarende til 1. studieår på Bygningskonstruktøruddannelsen.

Overflytning forudsætter, at der er ledige pladser på det uddannelsesstrin på Bygningskonstruktøruddannelsen, VIA University College, som den studerende vil skulle indskrives på.

Ansøgning om studieskift og overflytning

Ansøgning om studieskift eller overflytning til Bygningskonstruktøruddannelsen, VIA University College skal ske til studieadministrationen senest 14 dage inden uddannelseselementets start.

Af ansøgningen skal følgende fremgå:

- Ansøgerens fulde navn

¹ <https://ufm.dk/uddannelse/anerkendelse-og-dokumentation/find-vurderinger/eksamenshaandbogen/regler-og-raad/fagniveauer>

- Ansøgerens CPR-nummer
- Karakterudskrift vedr. Bygningskonstruktøruddannelsen
- Adgangsgrundlag
- Oplysninger om ønsket starttidspunkt

3.12 Orlov

Orlov fra Bygningskonstruktøruddannelsen betyder, at en studerende ikke kan deltage i undervisning og prøver². Efter endt orlovsperiode genindtræder den studerende så vidt muligt fra det tidspunkt i uddannelsen, hvor orlovsperioden startede.

Er det ikke muligt at genindtræde fra det tidspunkt i uddannelsen, hvor orlovsperioden startede, stiller Bygningskonstruktøruddannelsen så vidt muligt andre uddannelseselementer i uddannelsen i stedet, således at den studerendes uddannelse ikke forlænges. Kun hvor dette ikke kan lade sig gøre, kan der opstå undervisningsfri perioder.

For orlov, som ikke er begrundet i barsel, adoption eller værnepligt gælder, at der alene kan tilkendes orlov for perioder som svarer til hele uddannelseselementer.

En studerende er ikke berettiget til Statens Uddannelsesstøtte (SU) i en orlovsperiode, som er begrundet i andet end barsel, adoption eller værnepligt.

Barsel, adoption og værnepligt

En orlovsansøgning begrundet i dokumenteret barsel, adoption eller værnepligt skal imødekommes af Bygningskonstruktøruddannelsen. Orlovsperiodens afslutning bør tilstræbes tilrettelagt således, at der opstår færrest og kortest mulige undervisningsfrie perioder af hensyn til den studerende, herunder den studerendes ret til Statens Uddannelsesstøtte (SU).

Ansøgning om orlov

En ansøgning om orlov skal være skriftlig og begrundet. Bygningskonstruktøruddannelsen kan kræve, at ansøgningen udfærdiges på særskilt blanket, herunder digitalt.

For orlov som ikke er begrundet i barsel, adoption eller værnepligt gælder endvidere, at orlov først kan ansøges, når den studerende har bestået den eller de prøver, som svarer til 1. studieår.

Ansøgning om orlov kan ikke ske bagud i tid, og skal indgives senest 14 dage inden orlovsperiodens start.

3.13 Parallelførløb

Bygningskonstruktøruddannelsen udbyder parallelførløb som Double degree.

VIA Bygningskonstruktøruddannelsen har samarbejdsaftaler med en række institutioner i store dele af verden vedrørende udvekslingsophold samt med følgende vedrørende mulighed for at gennemføre Double degree forløb:

- Universitat Politècnica de Valencia (Spanien)
- Universitat Politècnica de Catalunya, Barcelona (Spanien)
- Kaunas University of Applied Engineering Sciences (Litauen)

² Særlige regler i forbindelse med barsel, adoption og værnepligt.

Et Double degree forløb giver den studerende mulighed for at opnå såvel VIA Bachelor in Architectural Technology and Construction Management, samt et fuldt anerkendt Diplom fra en udenlandsk institution.

De forløb, der er mulighed for er beskrevet nedenfor. Mere information om et konkret forløb kan findes i aftalekontrakten.

Der gøres opmærksom på, at nogle af forløbene medfører en forlængelse af uddannelsen. Dette kan betyde, at den studerende ikke er berettiget til SU under hele uddannelsesforløbet.

Universitat Politècnica de Valencia

Ved *Universitat Politècnica de Valencia* opnår den studerende også et diplom som Bachelor in Technical Architecture.

Er den studerende startet i efteråret (august), skal han/hun gennemføre 1.-5. semester ved VIA Architectural Technology and Construction Management i overensstemmelse med denne studieordning. Derefter skal den studerende gennemføre 6.-8. semester ved den udenlandske uddannelse, med følgende moduler:

- Prevention and Safety I
- Construction Equipment Management
- Budget Management Techniques
- Building Project I
- Building Project Execution
- Construction Technology V
- Construction Technology VI
- Building Inspection and property valuation
- Quality Control in the Building Process
- Prevention and Safety II
- Building Project II
- Project Management
- Practical Placement I
- Practical Placement II
- Bachelor Final Project

Dette Double degree forløb medvirker, at uddannelsen i alt varer 4 år.

Er den studerende startet i foråret (februar), skal han/hun gennemføre 1.-6. semester ved VIA Architectural Technology and Construction Management i overensstemmelse med denne studieordning. Derefter skal den studerende gennemføre 6.-8. semester ved den udenlandske uddannelse, med følgende moduler:

- Prevention and Safety I
- Construction Equipment Management
- Budget Management Techniques
- Building Project I
- Building Project Execution
- Construction Technology V
- Construction Technology VI
- Building Inspection and property valuation
- Quality Control in the Building Process

- Prevention and Safety II
- Building Project II
- Project Management
- Bachelor Final Project
- Electives from year 4 (optional)

Dette Double degree forløb medvirker, at uddannelsen i alt varer 4,5 år.

Universitat Politècnica de Catalunya, Barcelona

Ved *Universitat Politècnica de Catalunya, Barcelona, Spanien* opnår den studerende også et diplom som Bachelor Degree in Architectural Technology and Building Construction.

Dette er kun en mulighed for studerende der er startet i efteråret (august). Den studerende skal gennemføre 1.-6. semester ved VIA Architectural Technology and Construction Management i overensstemmelse med denne studieordning. Derefter skal den studerende gennemføre 6.-8. semester ved den udenlandske uddannelse, med følgende moduler:

- Construction materials II
- Expression III
- Quality in Building Process
- Historical Study and Graphic Representation for Rehabilitation
- Diagnosis for Rehabilitation
- Rehabilitation Projects
- Bachelor's Final Project (that includes a workshop at one of EPSEB's laboratories + Dissertation)

Dette Double degree forløb medvirker, at uddannelsen i alt varer 4 år.

Kaunas University of Applied Engineering Sciences

Ved *Kaunas University of Applied Engineering Sciences* opnår den studerende også et diplom som Professional Bachelor Degree of Civil Engineering.

Dette er kun en mulighed for studerende der er startet i efteråret (august). Den studerende skal gennemføre 1.-4. semester ved VIA Architectural Technology and Construction Management i overensstemmelse med denne studieordning. Derefter skal den studerende gennemføre 6.-7. semester ved den udenlandske uddannelse, med følgende moduler:

- Construction Calculation
- Sustainable Renovation technology
- Sustainable Construction technology
- Methodology of applied research
- Renovation/conversion project
- Practical Placement
- Bachelor final examination Project
- Dissertation

Dette Double degree forløb medvirker, at uddannelsen i alt varer 3,5 år.

Ansøgning om deltagelse i et parallelforløb skal ske som registrering i VIAs online registreringssystem i MoveOn senest d.1. juni (for efterårssemesteret) og d.1. november (for forårssemesteret).

Ansøgeren skal bruge det gældende ansøgningskema (kan findes på Studienet) til oplysning om:

- Personlige informationer
- Kontaktoplysninger ved ulykke
- Uddannelsesmæssig baggrund og ønsket ophold
- Sproglige kompetencer
- Særlige behov

Ansøgeren skal desuden uploade karakterbevis på engelsk (transcript of records), kopi af pas eller andet billede ID, certifikat fra evt. sprogtest, evt. motivationsbrev og evt. CV.

Studievejleder og Internationalt kontor kan kontaktes vedr. yderligere information om parallellforløb.

3.14 Dispensation

Bygningskonstruktøruddannelsen kan dispensere fra de regler i nærværende studieordnings fælles- og institutionsdel, som er fastsat af Bygningskonstruktøruddannelsen, VIA University College eller nationalt i samarbejde mellem alle udbydere af Bygningskonstruktøruddannelsen når det findes begrundet i udsædvanlige forhold.

3.15 Ikrafttrædelse og overgangsordning

Jf. national afsnit af studieordning:

Studieordningens, nationale del træder i kraft den 1. januar 2019.

Studieordningens institutionsdel træder i kraft den 1. februar 2019.

Samtidig ophæves studieordning af august 2016.

3.16 Hjemmel

Nærværende studieordning er fastsat med hjemmel i:

- 1) Lov om erhvervsakademiuddannelser og professionsbacheloruddannelser (senest bekendtgjort ved lovbekendtgørelse nr. 986 af 18/08/2017)
- 2) Bekendtgørelse om tekniske og merkantile erhvervsakademiuddannelser og professionsbacheloruddannelser (bekendtgørelse nr. 80 af 28/01/2019)
- 3) Bekendtgørelse om adgang til erhvervsakademiuddannelser og professionsbacheloruddannelser (bekendtgørelse nr. 1495 af 11/12/2017)
- 4) Bekendtgørelse om prøver i erhvervsrettede videregående uddannelser (bekendtgørelse nr. 1500 af 02/12 2016)
- 5) Karakterbekendtgørelsen (bekendtgørelse nr.114 af 03/02 2015)